

Informe de Situación de la Economía Social Vasca

Año 2012

Mayo 2014



OVES
GEEB

Observatorio Vasco
de Economía Social
Gizarte Ekonomiako
Euskal Behatokia

Con la colaboración de:



Financiado por:



Editores: José María Pérez de Uralde y Jon Morandeira Arca

OVES/GEEB

Gizarte Ekonomiako Euskal Behatokia
Observatorio Vasco de Economía Social
Centro Carlos Santamaría.
Pza. Elhuyar, 2 20018 Donostia-San Sebastián
Tel.: 943017462 Fax: 943017480
gezki.behatoki.teknikaria@ehu.es
tecnico.observatorio.gezki@ehu.es
www.gezki.ehu.es

ÍNDICE

Introducción

Definición de la Economía Social: La Ley de Economía Social

Análisis económico y sociolaboral de la Economía Social vasca

1.- Datos agregados de la Economía Social mayoritaria: Cooperativas y Sociedades Laborales.

- a. Entidades
- b. Empleo
- c. Datos económicos

2.- Centros especiales de Empleo

- a. Empleo
- b. Entidades
- c. Datos económicos

3. Empresas de inserción

- a. Empleo
- b. Entidades
- c. Datos Económicos

4. Sociedades Agrarias de Transformación

5. Cofradías de Pescadores

6. Cooperativas de Crédito

- a. Empleo
- b. Datos Económicos



7. Mutualidades de previsión Social: EPSV

- a. Entidades
- b. Datos Económicos

8. Sociedades de Garantía Recíproca

- a. Empleo
- b. Datos Económicos

9. Asociaciones y Fundaciones

- a. Empleo
- b. Entidades

10. Conclusiones



Introducción

El Observatorio Vasco de Economía Social, en adelante citado también como OVES/GEEB, nace al amparo del Convenio de Colaboración del 30 de diciembre de 2008 firmado entre el Gobierno Vasco y la UPV/EHU, representada por el Instituto de Derecho Cooperativo y Economía Social (GEZKI), para la implantación progresiva de dicho Observatorio Vasco de Economía Social. De esta forma se daba respuesta a las resoluciones del Parlamento Vasco recogidas en el BOPV nº 153 de 25 de Abril de 2008 sobre la necesidad de constituir una entidad de estas características. El OVES/GEEB nació así con la finalidad de servir al desarrollo de la Economía Social por medio de identificar y cuantificar la actividad de la Economía Social de la Comunidad Autónoma del País Vasco, entendida ésta como el sector que aglutina a aquellas entidades de naturaleza privada cuya característica común es que se constituyen para satisfacer necesidades sociales y no para retribuir a inversores capitalistas y que cumplan con los principios y requisitos establecidos por la Ley 5/2011 de Economía Social.

Metodología y fuentes de información

El presente informe se nutre de diferentes fuentes de información, no todas oficiales, para poder realizar un diagnóstico del conjunto de la Economía Social vasca. La diversidad de fuentes, las diferencias en las variables que se trabajan, y los distintos horizontes temporales tratados, hacen que no se pueda realizar un análisis estricto y con datos totalmente homogéneos para el conjunto de la Economía Social vasca.



Las principales dificultades para la obtención de información respecto a las entidades de Economía Social vasca son:

- Inexistencia de publicaciones periódicas de estadísticas para todas las entidades que conforman la Economía Social.
- La inaccesibilidad a datos oficiales de algunas de las entidades de Economía Social. Se han realizado contactos con diferentes instancias oficiales pero en algunos casos no se ha obtenido respuesta alguna.
- Dificultades derivadas del estado de los datos de algunos de los Registros Oficiales. Por ejemplo, datos almacenados en formato papel por lo que exige una recogida de datos manual de cada una de las entidades que supone un coste inasumible, por el momento, por parte del OVES/GEEB.

Si bien los resultados dan una imagen muy aproximada de la realidad sustentada en datos referenciales rigurosos sobre el estado de Economía Social hasta 2012, quedan patentes las dificultades para la obtención de información socioeconómica para toda la Economía Social obstaculizando la realización de una mejor visualización de la realidad de la Economía Social por medio de estadísticas rigurosas y fiables. Como ejemplo de esto, podemos señalar la disparidad de datos con relación a que el Eustat señala que hay más sociedades laborales que cooperativas en el País Vasco (véase http://www.eustat.es/estadisticas/tema_85/opt_0/ti_Panorama_laboral/temas.html#axzz2lkOd8ubn), cosa que no es correcta. Son estas disfunciones las que se quieren superar desde este Informe mediante una labor de agregación de fuentes. De todos modos, los datos que aquí se muestran son significativos y fiables en cuanto a la realidad, si bien incompletos.



Definición de la Economía Social:

El OVES/GEEB asume la definición realizada por CIRIEC-España de la que GEZKI es miembro, pero la matiza con base en las especificaciones del País Vasco y la nueva Ley de Economía Social. Así, el OVES/GEEB-GEZKI propone en el siguiente cuadro (Cuadro 3) las entidades que conforman el universo de la Economía Social Vasca que dista sustancialmente de la asumida hasta 2011:

Cuadro 1: El Universo de la Economía Social Vasca del OVES/GEEB

El universo de la Economía Social vasca		
Subsector Productores de mercado	Sociedades no financieras	<ul style="list-style-type: none"> ▪ Cooperativas ▪ Sociedades Laborales ▪ Centros Especiales de Empleo ▪ Empresas de Inserción ▪ Cofradías de Pescadores ▪ Sociedades Agrarias de Transformación ▪ Otros productores privados de mercado (asociaciones, fundaciones y sociedades)
	Sociedades financieras	<ul style="list-style-type: none"> ▪ Cooperativas de Crédito ▪ Entidades de Previsión Social Voluntarias (Mutualidades, etc.) ▪ Sociedades de Garantía Recíproca de entidades de Economía Social
Subsector Productores de no mercado	<ul style="list-style-type: none"> ▪ Asociaciones de acción social ▪ Fundaciones de acción social ▪ Otras instituciones sin fines de lucro al servicio de los hogares 	

El Observatorio Vasco de Economía Social

Desde su comienzo, el OVES/GEEB ha recibido el apoyo de los principales agentes de la Economía Social Vasca. Ello ha permitido, entre otras cosas, formar en su seno una Comité Asesor en la que actualmente están presentes, en orden alfabético:

- ASLE: Asociación de Sociedades Laborales de Euskadi.
- EHLABE: Asociación de Entidades de Trabajo Protegido del País Vasco.
- GEZKI: Instituto de Derecho Cooperativo y Economía Social de la Universidad del País Vasco (EHU/UPV).
- GIZATEA: Asociación de Empresas de Inserción del País Vasco.
- KONFEKOOP: Confederación de Cooperativas de Euskadi.
- Mondragon Unibertsitatea.
- REAS Euskadi: Red de Economía Alternativa y Solidaria de Euskadi.
- Universidad de Deusto.

Este Comité Asesor del OVES/GEEB está abierto a la incorporación de nuevos miembros y constituye la base del Foro de la Economía Social Vasca como punto de encuentro común entre todos aquellos que la componen.

Actualmente, el OVES/GEEB edita un Boletín mensual de amplia difusión en el que se recogen las principales noticias relacionadas con la Economía Social Vasca. Dicho Boletín puede consultarse a través de Internet dentro de la página web del OVES/GEEB (<http://www.oves-geeb.com>), al igual que otros datos de carácter socioeconómico.



El hecho de que el OVES/GEEB esté residenciado en la Universidad Pública constituye un elemento de independencia y objetividad que sigue el mismo criterio de entidades similares que funcionan en España y en Europa. Ello permite además la adopción de medidas de cara a una integración a nivel europeo con otras instituciones equivalentes. Por otro lado, esta vinculación con la UPV/EHU ha permitido alcanzar los objetivos señalados en el proyecto de implantación del OVES/GEEB a pesar de los limitados recursos de los que se ha dispuesto.

Por otro lado, es de subrayar los convenios de colaboración firmados por este Observatorio con el Observatorio Español de Economía Social de CIRIEC-España y con Fundación Divina Pastora. Estos convenios son indicativo de la labor y esfuerzo realizado por el OVES/GEEB en aras de consolidarse como entidad de referencia con respecto a la Economía Social vasca. Está pendiente la firma de acuerdos de colaboración con el Observatorio Iberoamericano de Empleo y la Economía Social (OIBESCOOP) y el Observatorio Portugués de Economía Social.

El presente informe realizado por el OVES/GEEB tiene como finalidad responder al requerimiento hecho desde la Dirección de Economía Social y Responsabilidad Social Empresarial del Gobierno Vasco de cara a conocer la situación actual de la Economía Social Vasca, incluyendo un análisis de la situación económica y sociolaboral, atendiendo a la Proposición no de Ley 36/2009 (Boletín Oficial del Parlamento Vasco Nº31 del 30/10/2009) por la que el Parlamento Vasco instaba al Departamento de Empleo y Asuntos Sociales a que se elaborase un informe que analice la situación del sector Cooperativo y de las demás entidades de la Economía Social.

Este informe se encuentra revisado y aprobado por los miembros del Comité Asesor del OVES/GEEB.



Análisis económico y sociolaboral de la Economía Social Vasca

En el presente informe se incluye un análisis económico y sociolaboral de todas las entidades que conforman la Economía Social, concretamente se presentan datos referentes al empleo, datos económicos (Cuenta de pérdidas y ganancias, valor añadido bruto, etc.) y de entidades.

Las fuentes de información que se utilizan en el análisis de cada entidad han sido diversas, destacando los diferentes informes bianuales del Gobierno Vasco respecto a la Economía Social tradicional (Cooperativas y Sociedades Laborales), las estadísticas del Ministerio de Empleo y Seguridad Social, las Haciendas Forales, y los diferentes informes y datos obtenidos de las asociaciones representativas de las entidades y de las propias entidades.

En cuanto al horizonte temporal de análisis, debemos señalar que no es homogéneo ya que no se han obtenido datos de todas las entidades para los mismos años. De ahí, la dificultad de poder realizar un análisis continuo, por la ausencia de disponibilidad de variables socioeconómicas anuales para todas las entidades que conforman la Economía Social Vasca. Ello es debido a que para ciertas entidades los datos oficiales que se ofrecen son limitados.

En este sentido, aunque el Ministerio de Empleo y Seguridad Social sí publica datos anuales sobre variables sociolaborales, para el caso de las Cooperativas y Sociedades Laborales de la Comunidad Autónoma de Euskadi existen dificultades para la obtención de datos estrictamente económicos, aunque para el presente Informe sí se han podido obtener datos de las Haciendas Forales pero solo para las cooperativas vascas.

En el caso de las Entidades de Previsión Social Voluntaria, es a partir 2004 cuando se produjo una ralentización de las publicaciones periódicas de datos oficiales sobre dichas entidades. Por ello, en este informe se han utilizado los datos publicados por la Federación de Entidades de Previsión Social Voluntaria de Euskadi.



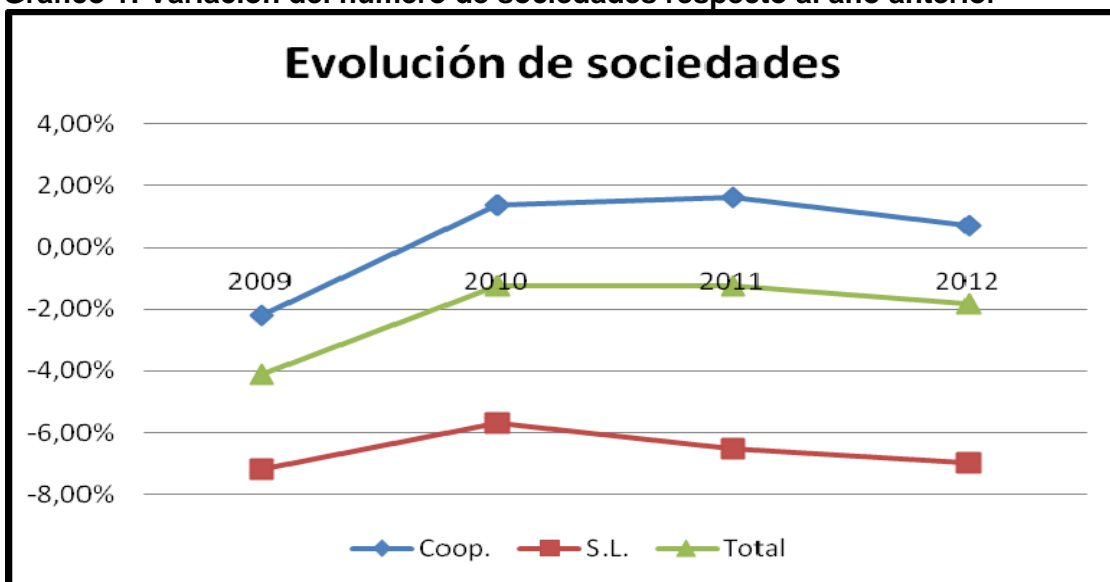
1. Datos agregados de la Economía Social tradicional: Cooperativas y Sociedades Laborales.

Para los datos relacionados con la Economía Social tradicional se han utilizado los diferentes informes sobre el sector elaborados por el Gobierno Vasco, las estadísticas del Ministerio de Empleo y Seguridad Social del Gobierno español, Eustat y las tres Haciendas Forales.

a. Entidades

Atendiendo a los datos obtenidos del Ministerio de Empleo y Seguridad Social, Secretaría de Estado de Empleo, Dirección General de Trabajo Autónomo, de la Economía Social, y de la Responsabilidad Social de las Empresas respecto a las sociedades inscritas en la Seguridad Social, el gráfico muestra la evolución en el número de sociedades de cada año respecto al anterior. Se observa que tras la recuperación de la evolución o tendencia negativa en el 2011, vuelven cifras que nos acercan a una tendencia descendente (Véase Informe OVES/GEEB 2010).

Gráfico 1: Variación del número de sociedades respecto al año anterior

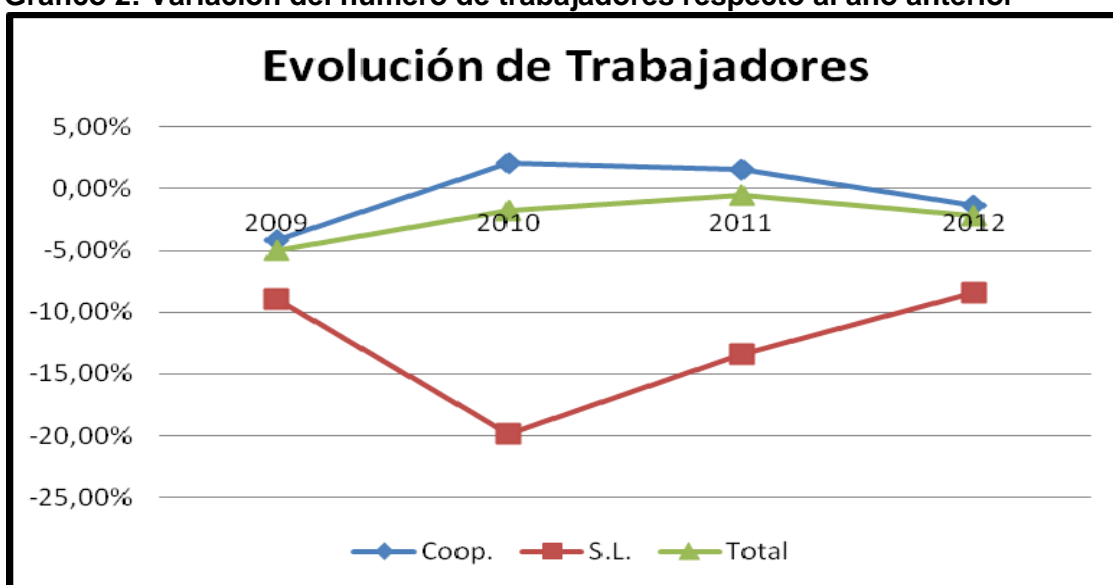


Tal y como muestra el gráfico anterior, el periodo analizado se caracteriza por un descenso de entidades de un año respecto al anterior y que se mantiene hasta el 2012.

Teniendo en cuenta la forma jurídica, se deduce que ha sido la influencia de la evolución negativa de las Sociedades Laborales la que ha dado lugar a la tendencia negativa general. De hecho, los datos de las Cooperativas han contribuido a neutralizar dicha tendencia, excepto en el año 2009 en el que las Cooperativas obtenían datos negativos.

En cuanto a los trabajadores de las entidades de la Economía Social tradicional (Cooperativas y Sociedades Laborales) se observa una tendencia parecida, tal y como se aprecia en el gráfico 2. En este caso, dicha tendencia negativa comienza en 2007 (Véase Informe de Situación de la Economía Social Vasca 2010) y es ya en 2008 cuando se comienza a destruir empleo. Si bien se observaba un cambio de tendencia desde 2010 con porcentajes de destrucción menores, en 2012 se rompe a causa fundamentalmente de los valores negativos de las Cooperativas.

Gráfico 2: Variación del número de trabajadores respecto al año anterior



Por tanto, aunque las empresas de Economía Social fueron capaces de, cuando menos, mantener el empleo hasta el 2008 aún con disminución del número de sociedades desde 2006 (Véase Informe de Situación de la Economía Social Vasca 2010), no ha sido así para el periodo 2008-2012 (Véase, también. Informe de Situación de la Economía Social Vasca 2011).

Cuadro 2

Cifras Generales

	Sociedades Cooperativas		Sociedades Laborales (*)		Total Coop. + S.L.	
	Nº Empresas	Trabajadores	Nº Empresas	Trabajadores	Nº Empresas	Trabajadores
2009	1.478	55.121	864	11.444	2.342	66.565
2010	1.498	56.231	815	9.177	2.313	65.408
2011	1.522	57.122	762	7.945	2.284	65.067
2012	1.533	56.365	709	7.275	2.242	63.640

(*) Desglose de las Sociedades Laborales:

	Limitadas		Anónimas		Total S.L.	
	Nº Empresas	Trabajadores	Nº Empresas	Trabajadores	Nº Empresas	Trabajadores
2009	547	4.056	317	7.388	864	11.444
2010	522	4.106	293	5.071	815	9.177
2011	492	3.782	270	4.163	762	7.945
2012	473	3.578	236	3.697	709	7.275

Fuente: elaboración propia a partir de cifras del Ministerio de Empleo y Seguridad Social. .Secretaría de Estado de Empleo. Dirección General de Trabajo Autónomo, de la Economía Social y de la Responsabilidad Social de las Empresas.

Cuadro 3

Sociedades Cooperativas. Número de sociedades. Centros de cotización y sus trabajadores según régimen de cotización por Territorio Histórico. (2009-2012)

	Por Sociedades						Por Centros de Cotización		
	Sociedades			Trabajadores			NºCentros	Trabajadores	
	Total	General(1)	Autónomo(2)	Total	General(1)	Autónomo		Total(3)	General(1)
2009	1.478*	774*	704*	55.121*	21.575*	33.2546*	969**	53.678**	20.132**
Araba	248	133	115	3.224	2.070	1.154	176	3.813	2.659
Bizkaia	627	291	336	21.904	8.457	13.447	361	21.706	8.259
Gipuzkoa	603	350	253	29.993	11.048	18.945	432	28.159	9.214
2010	1.498*	809*	689*	56.231*	23.310*	33.921*	1.014**	54.608**	21.687**
Araba	257	144	113	3.191	2.057	1.134	190	3.880	2.746
Bizkaia	639	312	327	22.363	9.271	13.092	385	21.897	8.805
Gipuzkoa	602	353	249	30.677	11.982	18.695	439	28.831	10.136
2011	1.522*	833*	689*	57.122*	24.478*	32.644*	1.066**	55.614**	22.970**
Araba	264	144	120	3.236	2.033	1.203	192	3.935	2.732
Bizkaia	644	322	322	22.861	9.978	12.883	406	21.963	9.080
Gipuzkoa	614	367	247	31.025	12.467	18.558	468	29.716	11.158
2012	1.533*	845*	688*	56.365*	23.521*	32.844*	1.091**	55.125**	22.281**
Araba	258	144	114	3.159	2.024	1.135	195	3.866	2.731
Bizkaia	661	365	325	22.894	9.886	13.008	426	21.869	8.861
Gipuzkoa	614	336	249	30.312	11.611	18.701	470	29.390	10.689

(1): Además del régimen general incluye otros regímenes de la Seguridad Social diferentes al de Autónomos

(2): Nº Sociedades estimadas, cuya plantilla integra está en el régimen de autónomos de la Seguridad Social

(3): Incluye los trabajadores autónomos

(*): Datos referidos a la provincia en la que tiene su sede central la sociedad.

(**): Datos referidos a la provincia en la que está ubicado el centro de cotización y realizan su actividad los trabajadores.

Fuente: elaboración propia a partir de cifras del Ministerio de Empleo y Seguridad Social. Secretaría de Estado de Empleo. Dirección General de Trabajo Autónomo, de la Economía Social y de la Responsabilidad Social de las Empresas

Cuadro 4

Sociedades Laborales. Número de sociedades, centros de cotización y sus trabajadores por Territorio Histórico (2009-2012)

	Por Sociedades						Por Centros de Cotización					
	Sociedades			Trabajadores			Nº Centros			Trabajadores		
	Total	Anónimas	Limitadas	Total	Anónimas	Limitadas	Total	Anónimas	Limitadas	Total	Anónimas	Limitadas
2009	864*	317*	547*	11.444*	7.388*	4.056*	944**	353**	591**	11.184**	7.121**	4.063**
Araba	115	35	80	3.601	3.168	433	123	36	87	1.139	688	451
Bizkaia	447	145	302	4.110	2.244	1.866	486	161	325	6.006	4.171	1.835
Gipuzkoa	302	137	165	3.733	1.976	1.757	335	156	179	4.039	2.262	1.777
2010	815*	293*	522*	9.177*	5.071*	4.106*	893**	329**	564**	9.065**	4.968**	4.097**
Araba	107	29	78	1.084	689	395	116	31	85	991	581	410
Bizkaia	420	135	285	3.955	2.105	1.850	454	150	304	3.929	2.122	1.807
Gipuzkoa	288	129	159	4.138	2.277	1.861	323	148	175	4.145	2.265	1.880
2011	762*	270*	492*	7.945*	4.163*	3.782*	821**	295**	526**	7.918**	4.152**	3.766**
Araba	93	25	68	891	541	350	103	28	75	898	542	356
Bizkaia	396	129	267	3.665	2.070	1.595	421	138	283	3.620	3.062	1.558
Gipuzkoa	273	116	157	3.389	1.552	1.837	297	129	168	3.400	1.548	1.852
2012	709*	236*	473*	7.275*	3.697*	3.578*	762**	258**	504**	7.233**	3.689**	3.544**
Araba	95	25	70	868	529	339	104	27	77	874	530	344
Bizkaia	366	112	254	3.305	1.818	1.487	392	122	270	3.254	1.814	1.440
Gipuzkoa	248	99	149	3.102	1.350	1.752	266	109	157	3.105	1.345	1.760

(*) : Datos referidos a la provincia en la que tiene su sede central.

(**) : Datos referidos a la provincia en la que está ubicado el centro de cotización y realizan su actividad los trabajadores.

Fuente: elaboración propia a partir de cifras del Ministerio de Empleo y Seguridad Social. Secretaría de Estado de Empleo. Dirección General de Trabajo Autónomo, de la Economía Social y de la Responsabilidad Social de las Empresas.



A continuación, en el cuadro 5 se muestran los datos obtenidos del Ministerio de Empleo y Seguridad Social, Secretaría de Estado de Empleo, Dirección General de Trabajo Autónomo, de la Economía Social, y de la Responsabilidad Social de las Empresas respecto al número de sociedades constituidas y registradas, así como del número de socios.

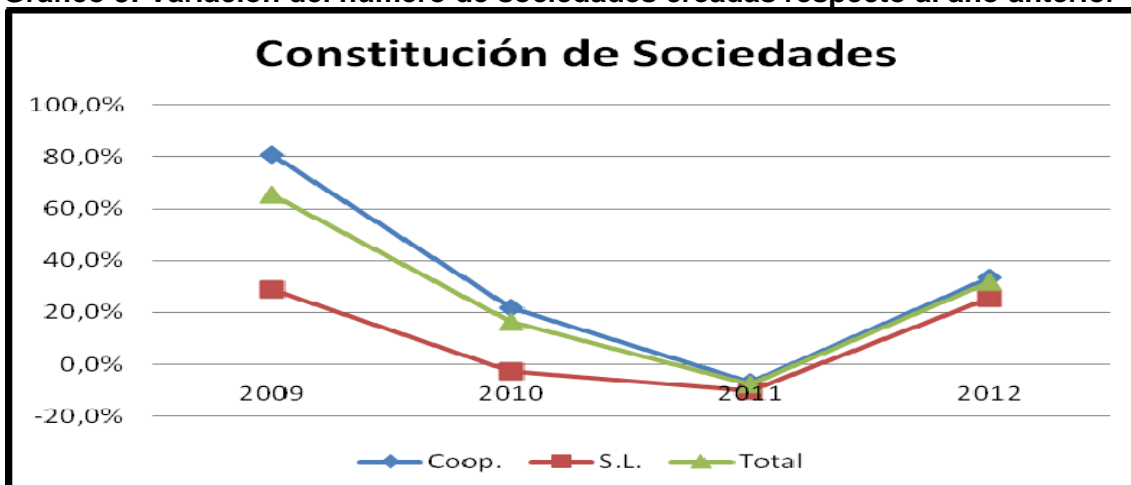
Cuadro 5

Cifras Agregadas (2009-2012)

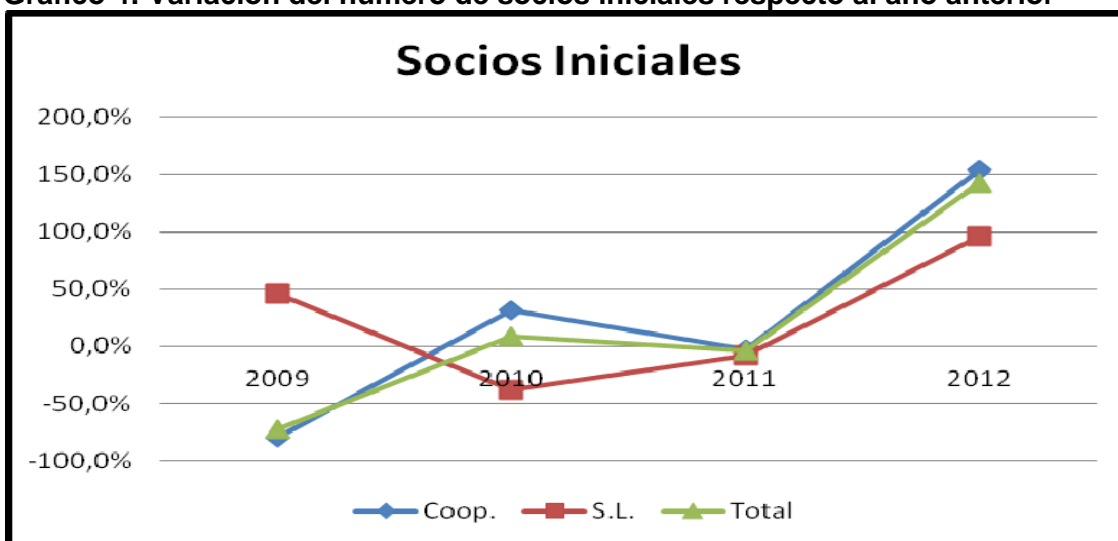
	Cooperativas Constituidas		Sociedades Laborales	
	Nº	Socios	Nº	Socios
2009	132	502	40	252
2010	161	659	39	157
2011	150	639	35	145
2012	200	1.621	44	284

Fuente: elaboración propia a partir de cifras del Ministerio de Empleo y Seguridad Social. Secretaría de Estado de Empleo. Dirección General de Trabajo Autónomo, de la Economía Social y de la Responsabilidad Social de las Empresas.

Los datos presentados en la tabla anterior nos muestran una tendencia positiva o ascendente en cuanto a la creación de entidades de Economía Social entre los años 2009-2012, aunque en el año 2011 se observa una disminución general de entidades creadas respecto al año anterior. Dicha tendencia se ve claramente influenciada por la mantenida por las Cooperativas, mostrando una mayor capacidad de creación de sociedades que las Sociedades Laborales, pero éstas, a su vez, también experimentan un incremento en el número de entidades creadas para el 2012.

Gráfico 3: Variación del número de sociedades creadas respecto al año anterior

Por otro lado, en cuanto a los socios iniciales de las entidades creadas, se observa que son las Cooperativas quienes marcan la tendencia de los socios iniciales en el conjunto de las entidades de Economía Social constituidas. Pero se aprecia que la relación positiva entre entidades creadas y socios iniciales experimentada en años anteriores (Véase Informe del OVES/GEEB 2010 y 2011) no se cumple, presumiblemente por efecto de la nueva Ley de Cooperativas Pequeñas de Euskadi que permite crear cooperativas con un número mínimo de dos socios. No es el caso de las Sociedades Laborales que siguen manteniendo esa relación positiva entre sociedades creadas y socios iniciales, es decir, en este caso la dirección en la que evolucionan es la misma.

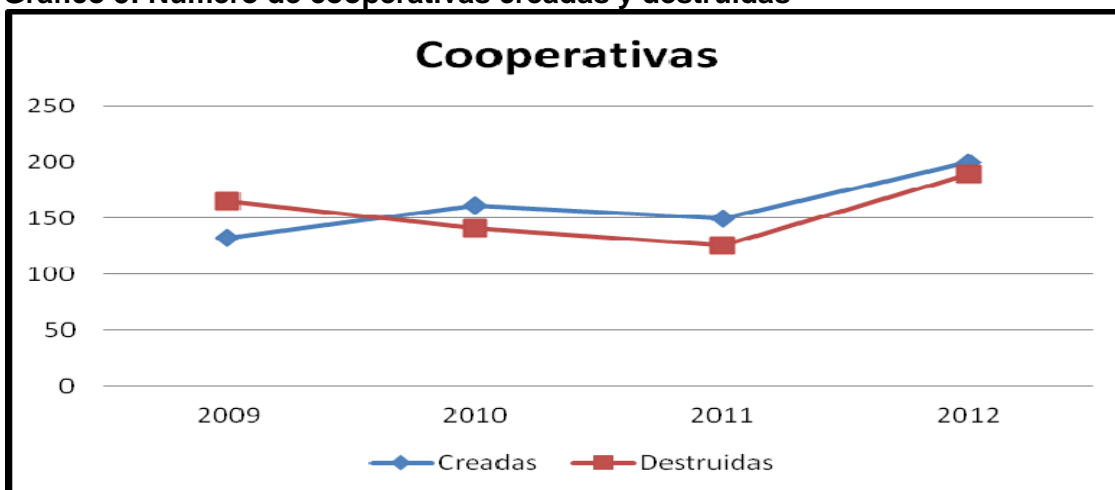
Gráfico 4: Variación del número de socios iniciales respecto al año anterior

A continuación, tras analizar los datos relacionados con el número de entidades de Economía Social existentes y el número de entidades creadas, se muestran los datos

sobre destrucción de entidades en la Economía Social. Mediante los gráficos 5 y 6, se contrasta la tendencia ya analizada con anterioridad para cada tipo de entidad de Economía Social. Se han utilizado los datos de entidades registradas y creadas en cada periodo para la obtención del número de sociedades destruidas, y así, completar el análisis de la evolución del número de entidades de Economía Social analizado en el apartado anterior.

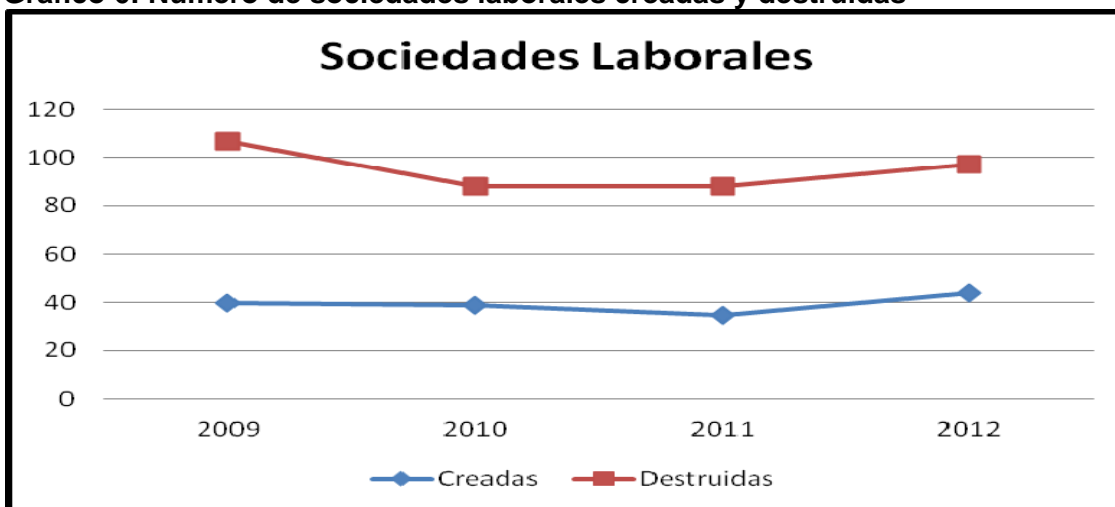
Así, las Cooperativas mantienen su mayor capacidad de generación que de destrucción para todo el periodo analizado, excepto para el 2009 donde se invierte de manera importante.

Gráfico 5: Número de cooperativas creadas y destruidas



Para las Sociedades Laborales, en cambio, la tendencia es de menor capacidad de generación que de destrucción.

Gráfico 6: Número de sociedades laborales creadas y destruidas

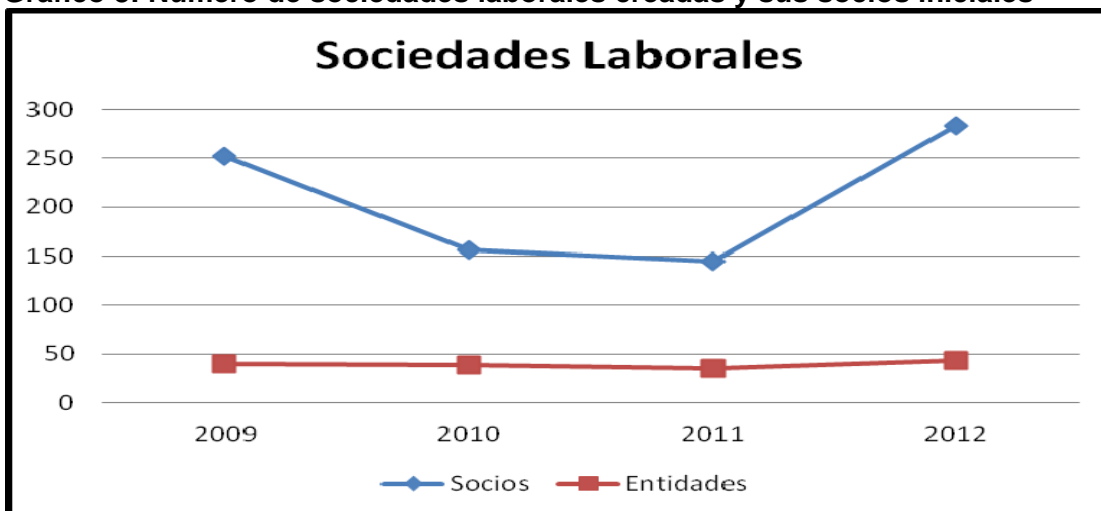


En los siguientes gráficos 7 y 8, se muestran detalladamente los datos referentes a las sociedades Cooperativas y Laborales creadas y sus socios iniciales, y que se visualizan en los gráficos que se han elaborado sobre el número total de entidades creadas y sus socios iniciales.

Gráfico 7: Número de cooperativas creadas y sus socios iniciales



Gráfico 8: Número de sociedades laborales creadas y sus socios iniciales



De la visualización de dichos gráficos, se puede deducir que ni las Cooperativas ni las Sociedades Laborales experimentan una relación estrecha entre el número de entidades creadas y los socios de las mismas, tal y como se observa en el gráfico 7, donde la evolución de los socios iniciales no guarda relación, cuando menos proporcional, al número de entidades creadas.

Cuadro 6

Nº de empresas constituidas y socios iniciales por clases y T.H. (2009-2012)

	Trab.Asoc.		Cons.y Usu.		Vivienda		Agrarias		E.C.T.		Servicios		Transporte		Enseñanza		Otros		Total	
	Nº	Socios	Nº	Socios	Nº	Socios	Nº	Socios	Nº	Socios	Nº	Socios	Nº	Socios	Nº	Socios	Nº	Socios	Nº	Socios
2009	98	296	1	5	18	110	3	34	0	0	1	7	0	0	1	10	10	40	132	502
Araba	12	30	0	0	2	6	2	31	0	0	0	0	0	0	0	0	2	7	18	74
Bizkaia	43	134	0	0	14	96	1	3	0	0	1	7	0	0	1	10	2	8	62	258
Gipuzkoa	42	127	1	5	2	8	0	0	0	0	0	0	0	0	0	0	6	25	51	165
R.Auton.	1	5	0	0	0	0	0	0	0	0	0	0	0	0	0	0	0	0	1	5
2010	123	379	0	0	27	126	5	34	0	0	1	4	0	0	0	0	5	23	161	659
Araba	17	68	0	0	7	23	4	116	0	0	0	0	0	0	0	0	0	0	28	207
Bizkaia	58	182	0	0	18	87	1	11	0	0	1	4	0	0	0	0	1	7	76	291
Gipuzkoa	48	129	0	0	1	13	0	0	0	0	0	0	0	0	0	0	4	16	53	158
R.Auton.	0	0	0	0	1	3	0	0	0	0	0	0	0	0	0	0	0	0	1	3
2011	117	385	2	6	22	127	4	57	0	0	0	0	0	0	0	0	5	64	150	639
Araba	17	61	0	0	3	11	3	39	0	0	0	0	0	0	0	0	0	0	23	111
Bizkaia	49	185	0	0	16	93	0	0	0	0	0	0	0	0	0	0	3	55	68	333
Gipuzkoa	51	139	2	6	3	23	1	18	0	0	0	0	0	0	0	0	2	9	59	195
R.Auton.	0	0	0	0	0	0	0	0	0	0	0	0	0	0	0	0	0	0	0	0
2012	149	1.287	1	3	35	132	4	123	0	0	0	0	0	0	2	17	9	59	200	1.621
Araba	17	39	0	0	1	3	2	6	0	0	0	0	0	0	0	0	0	0	20	48
Bizkaia	73	214	0	0	33	126	1	3	0	0	0	0	0	0	1	14	2	25	110	382
Gipuzkoa	59	1.034	1	3	1	3	1	114	0	0	0	0	0	0	1	3	7	34	70	1.191
R.Auton.	0	0	0	0	0	0	0	0	0	0	0	0	0	0	0	0	0	0	0	0

Donde; Trab.Asoc.= Trabajo Asociado; Cons y Usu.= Consumidores y Usuarios; E.C.T.= Explotación Comunitaria de Tierras; R.Auton.= Registro de la Comunidad Autónoma del País Vasco

Fuente: elaboración propia a partir de cifras del Ministerio de Empleo y Seguridad Social. Secretaría de Estado de Empleo. Dirección General de Trabajo Autónomo, de la Economía Social y de la Responsabilidad Social de las Empresas.

Cuadro 7

Número de empresas registradas y socios iniciales por sector y T.H.(excluidos socios entidades, 2009-2012)

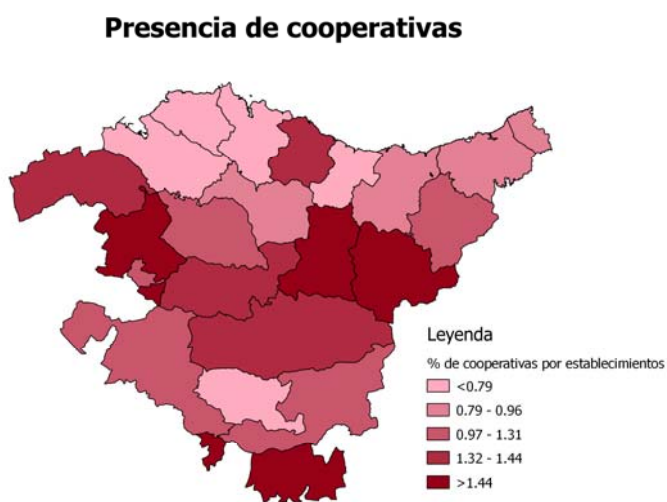
	Agrario		Industria		Construcción		Servicios		Total	
	Nº	Socios	Nº	Socios	Nº	Socios	Nº	Socios	Nº	Socios
2009	0	0	13	148	7	25	20	79	40	252
Araba	0	0	0	0	1	5	2	9	3	14
Bizkaia	0	0	8	131	2	7	12	48	22	186
Gipuzkoa	0	0	5	17	4	13	6	22	15	52
2010	0	0	9	39	11	40	19	78	39	157
Araba	0	0	2	8	1	3	1	3	4	14
Bizkaia	0	0	4	18	5	20	13	55	22	93
Gipuzkoa	0	0	3	13	5	17	5	20	13	50
2011	0	0	16	63	6	31	13	51	35	145
Araba	0	0	0	0	2	7	0	0	2	7
Bizkaia	0	0	8	37	2	16	6	25	16	78
Gipuzkoa	0	0	8	26	2	8	7	26	17	60
2012	0	0	10	42	5	17	29	225	44	284
Araba	0	0	1	7	0	0	6	27	7	34
Bizkaia	0	0	5	19	0	17	16	172	26	208
Gipuzkoa	0	0	4	16	5	0	7	26	11	42

Fuente: elaboración propia a partir de cifras del Ministerio de Empleo y Seguridad Social. Secretaría de Estado de Empleo. Dirección General de Trabajo Autónomo, de la Economía Social y de la Responsabilidad Social de las Empresas.



Datos surgidos del proyecto GISkoop

Por otro lado, atendiendo a los resultados del proyecto GISkoop que incorporamos como uno de los elementos fuente, proyecto este financiado por el Consejo Superior de Cooperativas CSCE-EKGK y realizado en colaboración con GISlan que forma parte de Gaindegia (Observatorio para el desarrollo socio-económico de Euskal Herria), se analiza, por un lado, la presencia de las cooperativas en el tejido empresarial, es decir, el porcentaje de cooperativas respecto al total de establecimientos.

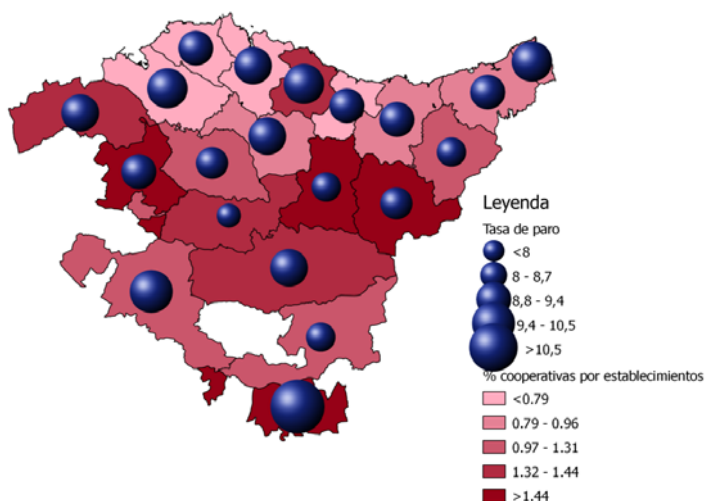


Las cooperativas suman el 1% en el conjunto de establecimientos en la CAV. El resultado no es muy alto, pero se pueden observar algunos comportamientos significativos dentro del territorio. La distribución territorial por comarcas nos indica que la presencia cooperativa es mayor en aquellas comarcas con peor comunicación y más alejadas de la capital. En ese sentido, se puede observar que en Bizkaia las comarcas con mayor número de cooperativas por establecimiento son Encartaciones y Lea-Artibai, en Gipuzkoa Alto Deba y Goierri y en Araba Rioja Alavesa y Cantábrica Alavesa.

Analizando los valores por comarcas, el más alto se da en el Alto Deba (3,7%). Todas las demás comarcas están por debajo del 2% y los valores más bajos se encuentran en Plentzia-Mungia (0,5%) y Gran Bilbao (0,7%). Por sectores la proporción más alta se dan en industria (3,3%), Información y comunicación (2,4%) y construcción (2,3%).

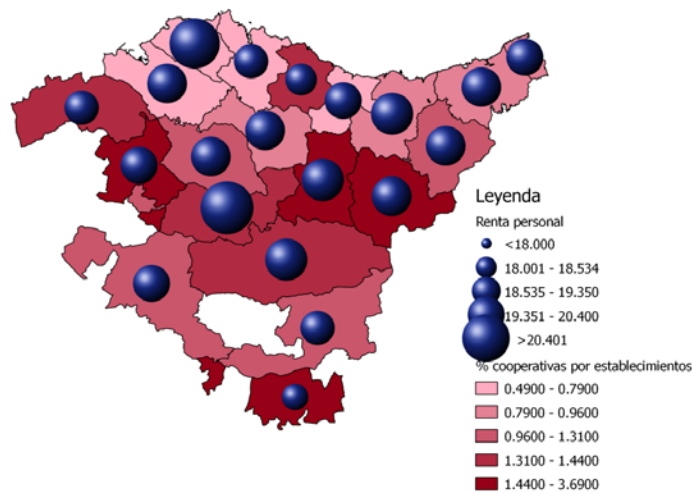
Por otro lado, se ha realizado un análisis respecto a la presencia de cooperativas y su entorno o realidad territorial. En primer lugar, presencia de cooperativas y tasa de paro. En las comarcas con mayor presencia de cooperativas respecto al conjunto de establecimientos, soportan unas tasas de paro en niveles medio-bajos (<9%) exceptuando la Rioja Alavesa (13,3%). Las tasas de paro más elevadas aparecen en comarcas donde las cooperativas no tienen tanta presencia (Gran Bilbao, Bajo Bidasoa, Valles Alaveses).

Tasa de paro y presencia de cooperativas



En segundo lugar, respecto a la presencia cooperativa y renta personal, se observa una relación desigual entre la renta personal y la presencia de cooperativas. En comarcas donde la presencia de cooperativas respecto a los establecimientos es mayor aparece una renta personal alta (Alto Deba 21.043€ por año y Goierri 20.141€ por año). Este fenómeno ocurre en comarcas con un gran peso industrial, donde el nivel tecnológico medio predomina sobre las demás.

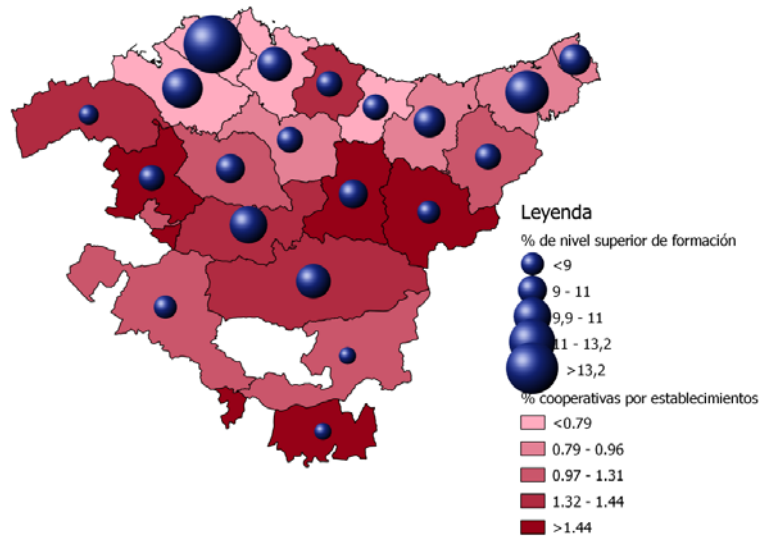
Renta personal y presencia de cooperativas



No obstante, las mayores rentas aparecen en comarcas donde la presencia de cooperativas no es tan alta (Estribaciones del Gorbea 22.811€ por año, Plentzia-Mungia 22.349€ por año). Ambos casos, sin embargo, destacan por su carácter residencial, especialmente de clase media, que se traslada a otras comarcas a realizar su labor profesional. Por tanto, podemos concluir que las comarcas con mayor nivel de cooperativas industriales son referenciales en cuanto a renta personal se trata.

En tercer y último lugar, respecto Formación de nivel superior y presencia de cooperativas, en las comarcas donde la presencia de cooperativas es más alta hay un porcentaje de formados en nivel superior menor que en otras comarcas. En el Alto Deba, Goierri, Cantábrica Alavesa o Rioja Alavesa, el porcentaje de titulados de nivel superior es menor que en comarcas con menor presencia de cooperativas.

Formación de nivel superior y presencia de cooperativas



b. Empleo

En este caso, se han ido utilizando los datos obtenidos por medio de los diferentes informes elaborados por el Gobierno Vasco para la Economía Social tradicional (Cooperativas y Sociedades Laborales). Para el presente informe no se ha publicado por parte del Gobierno Vasco trabajo alguno sobre las estadísticas de la Economía Social respecto al bienio 2010-2012, por lo que para consultar datos de empleo véase Informe del OVES/GEEB 2011 publicado en noviembre de 2012.

c. Cifras agregadas sobre datos económicos

En este caso, también, se han ido utilizando los datos obtenidos por medio de los diferentes informes elaborados por el Gobierno Vasco para la Economía Social tradicional (Cooperativas y Sociedades Laborales). Para el presente informe no se ha publicado por parte del Gobierno Vasco trabajo alguno sobre las estadísticas de la Economía Social respecto al bienio 2010-2012, por lo que para consultar datos de empleo véase Informe del OVES/GEEB 2011 publicado en noviembre de 2012.

Aunque sí que el Observatorio Vasco de Economía Social ha podido lograr datos económicos de las cooperativas provenientes de las diferentes Haciendas Forales para el periodo comprendido entre el año 2008 y el año 2011, como se observa en los siguientes cuadros.

Se observa para la Comunidad Autónoma de Euskadi que aunque el número de cooperativas ha aumentado en los ejercicios 2008, 2009, 2010 y 2011, no ocurre lo mismo con el resultado de la cuenta de pérdidas y ganancias de las mismas aunque siempre se logran resultados positivos.

Informe de Situación de la Economía Social Vasca 2012

Cuadro 8

	2008				2009			
	Araba	Bizkaia	Gipuzkoa	EAE	Araba	Bizkaia	Gipuzkoa	EAE
NÚMERO DE COOPERATIVAS	246	453	579	1.278	263	533	651	1.447
RESULTADO DE LA EXPLOTACIÓN	17.211.831,48	-89.307.461,41	234.809.669,21	162.714.039,28	3.583.929,27	307.285.740,23	142.521.544,78	453.391.214,28
RESULTADO FINANCIERO	-11.576.246,29	-239.365.569,33	-139.734.055,69	-390.675.871,31	-10.591.604,85	-204.973.715,96	-88.493.973,73	-304.059.294,54
RESULTADO ANTES DE IMPUESTOS	5.635.585,19	95.831.956,18	95.075.613,52	196.543.154,89	-7.007.675,58	102.312.024,27	54.027.571,05	149.331.919,74
IMPUESTOS SOBRE BENEFICIOS	-602.018,66	22.053.322,84	-27.774.623,41	-6.323.319,23	-1.030.775,17	2.890.681,76	372.874,33	2.232.780,92
RESULTADO DEL EJERCICIO PROCEDENTE DE OPERACIONES CONTINUADAS	6.237.603,85	117.885.279,02	122.850.236,93	246.973.119,80	-5.976.900,41	99.421.342,51	53.654.696,72	147.099.138,82
RESULTADO DEL EJERCICIO PROCEDENTE DE OPERACIONES INTERRUMPIDAS NETO DE IMPUESTOS	-9.953,02	-399.342,17	-2.395.096,35	-2.804.391,54	-79.396,99	-1.751.306,34	-1.732.082,82	-3.562.786,15
RESULTADO DE LA CUENTA DE PÉRDIDAS Y GANANCIAS	6.227.650,83	117.485.936,85	120.455.140,58	244.168.728,26	-6.056.297,40	97.670.036,17	51.922.613,90	143.536.352,67

Fuente: elaboración propia a partir de Haciendas Forales



Cuadro 9

	2010				2011			
	Araba	Bizkaia	Gipuzkoa	EAE	Araba	Bizkaia	Gipuzkoa	EAE
NÚMERO DE COOPERATIVAS	280	573	675	1.528	287	609	691	1.587
RESULTADO DE LA EXPLOTACIÓN	13.712.076,32	364.264.832,71	175.648.491,37	553.625.400,40	12.605.246,50	280.573.954,53	222.255.586,10	515.434.787,13
RESULTADO FINANCIERO	-6.822.036,50	-246.232.830,22	-96.693.594,13	-349.748.460,85	-3.329.295,42	-149.789.265,75	-53.141.154,55	-206.259.715,72
RESULTADO ANTES DE IMPUESTOS	6.890.039,82	118.032.002,49	78.954.897,24	203.876.939,55	9.275.951,08	130.784.688,78	169.114.431,55	309.175.071,41
IMPUESTOS SOBRE BENEFICIOS	160.453,05	8.726.728,64	1.868.755,74	10.755.937,43	-2.460.902,58	4.376.910,89	24.857.002,54	26.773.010,85
RESULTADO DEL EJERCICIO PROCEDENTE DE OPERACIONES CONTINUADAS	6.729.586,77	109.305.273,85	77.086.141,50	193.121.002,12	11.736.853,66	126.407.777,89	144.257.429,01	282.402.060,56
RESULTADO DEL EJERCICIO PROCEDENTE DE OPERACIONES INTERRUMPIDAS NETO DE IMPUESTOS	-431.639,00	-2.572.049,46	-2.040.668,93	-5.044.357,39	0,00	0,00	-13.544,39	-13.544,39
RESULTADO DE LA CUENTA DE PÉRDIDAS Y GANANCIAS	6.297.947,77	106.733.224,39	75.045.472,57	188.076.644,73	11.736.853,66	126.407.777,89	144.243.884,62	282.388.516,17

Fuente: elaboración propia a partir de Haciendas Forales



2. Centros Especiales de Empleo

La fuente de información acerca de los Centros Especiales de Empleo proviene de EHLABE- Asociación de Entidades de Trabajo Protegido del País Vasco. El ámbito de actuación de las entidades que conforman EHLABE es la generación de oportunidades de empleo para personas con discapacidad, por lo que su objetivo es eliminar las barreras que las personas con discapacidad encuentran en su acceso al empleo.

a. Empleo

Atendiendo a los datos obtenidos de EHLABE sobre el empleo en los Centros Especiales de Empleo, tras el descenso del empleo experimentado en 2009 a causa del descenso en el empleo con discapacidad intelectual, en 2010 y 2011 vuelve a obtener tasas de crecimiento en el empleo, para volver a caer en 2012 debido a la disminución del empleo de personas con discapacidad intelectual y, en menor medida, personas sin discapacidad.

Cuadro 10

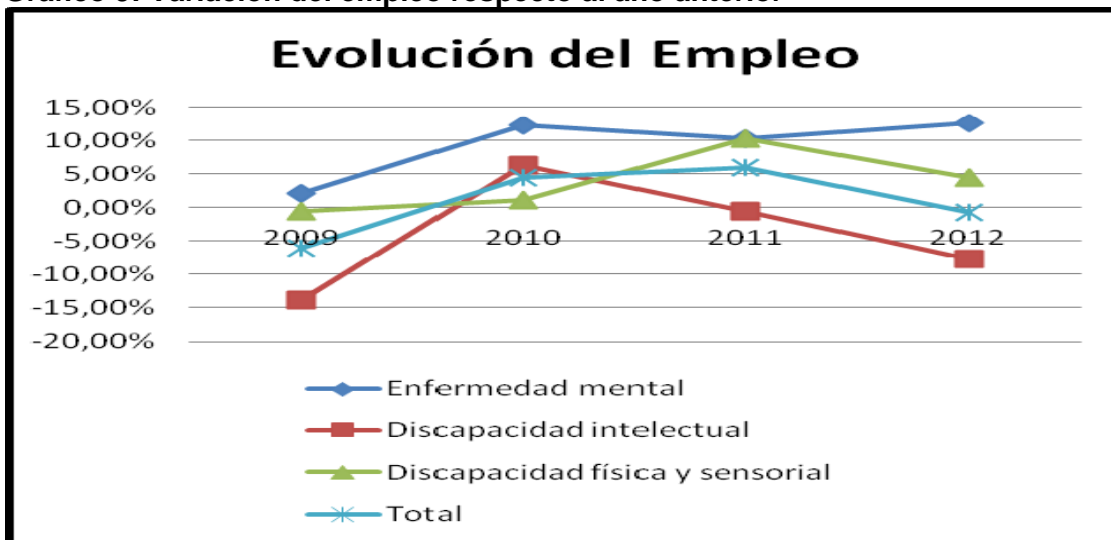
Personas empleadas en centros especiales de empleo de EHLABE				
	2009	2010	2011	2012
Personas con discapacidad psíquica	2.767	2.981	3.048	2.982
Enfermedad mental	668	750	827	932
Discapacidad intelectual	2.099	2.231	2.221	2.050
Personas con discapacidad física y sensorial	2.559	2.586	2.853	2.978
Personas con discapacidad total	5.326	5.567	5.901	5.861
Persona sin discapacidad	1.069	1.079	957	925
% Personas con discapacidad en plantilla de los centros especiales de empleo	83,28%	83,8%	87,6%	86,4%
Personas con discapacidad psíquica en centros ocupacionales	1.811	1.823	1.836	1.799

Fuente: elaboración propia. EHLABE

Si bien el empleo de las personas con discapacidad en los Centros Especiales de Empleo mostraba una variación positiva en 2010 (4,53%) y 2011 (6%), en 2012 se obtiene una variación negativa destacando, con respecto a la modalidad de empleo, el

descenso del empleo de personas con discapacidad intelectual que no ha podido ser neutralizado por el resto de modalidades que si han tenido variaciones positivas, constatando que los Centros Especiales de Empleo son un recurso muy importante para las personas con mayores problemas de accesibilidad al empleo.

Gráfico 9: Variación del empleo respecto al año anterior



Por lo que respecta al empleo de personas sin discapacidad, se mantiene una tendencia negativa iniciada el año 2011 con un descenso del empleo en torno al 11,3% y de un 3,34% en 2012, manteniendo una presencia en los Centros Especiales de Empleo de alrededor del 13% del empleo.

A continuación se analiza el empleo por sexo y la relación contractual en términos relativos (Véase cuadro 11).

Cuadro 11

Porcentaje del empleo por sexo y relación contractual. Año 2008-2011

	Sexo		Relación Contractual	
	Hombre	Mujer	Asalariado Fijo	Asalariado Eventual
2009	61,36%	38,64%	71,88%	28,12%
2010	60,49%	39,51%	68,97%	31,03%
2011	64,06%	35,94%	67,30%	32,70%
2012	63,26%	36,74%	68,58%	31,42%

Fuente: elaboración propia a partir de bases de datos de EHLABE

En este caso, teniendo en cuenta la relación contractual, debe señalarse que el colectivo de asalariados temporales tras incrementar su presencia relativa en 2011, vuelve en 2012 a la situación de 2010. De esta manera, podría concluirse que estas entidades se caracterizan por niveles bajos de empleo precario (entendiendo como tal los asalariados temporales).

En cuanto al empleo por sexo, se observa que tras un periodo (2008-2010) con una tendencia hacia el empleo femenino en los Centros Especiales de Empleo, ésta se rompe a la vista de los datos para el 2011 y 2012.

b. Entidades

En cuanto al número de entidades (cuadro 12), si bien en años precedentes se había mantenido el número de entidades incluso teniendo en cuenta el Territorio Histórico de pertenencia y la forma jurídica y centro de trabajo, es en 2011 y 2012 cuando se ha visto incrementado en dos y una entidades respectivamente, modificando ligeramente la distribución de las mismas con base en la forma jurídica y Territorio Histórico.

Cuadro 12

Número de Centros Especiales de Empleo, Forma jurídica, Centros de trabajo, Empleo y Socios. Años 2008-2011

	2009	2010	2011	2012
NºEntidades	6	6	8	9
Araba	1	1	2	2
Bizkaia	3	3	4	5
Gipuzkoa	2	2	2	2
Forma Jurídica				
Entidad Pública	2	2	1	1
SA-SL	2	2	4	6
SLL	1	1	1	1
Fundación	1	1	1	1
Centros de trabajo	97	97	97	97

Fuente: elaboración propia a partir de bases de datos de EHLABE

c. Datos Económicos

En cuanto a las cifras más significativas de la cuenta de pérdidas y ganancias del conjunto de los Centros Especiales de Empleo que conforman EHLABE (Cuadro 13), los resultados obtenidos se destacan por una tendencia al alza entre 2009-2011 que se frena por una ligera disminución en 2012. En este sentido, es destacable, por un lado, que para el periodo 2010-2011 se registran incrementos en torno al 20-25% y al 15-25% en la producción y en los consumos intermedios respectivamente, es decir, un aumento en la actividad económica. Actividad económica que cae ligeramente en 2012 (1,67%) ya que la producción desciende un 4,87% y los consumos intermedios un 9,67%.

Cuadro 13

Cuenta de pérdidas y ganancias analítica de los Centros Especiales de Empleo 2009-2012

	2009	2010	2011	2012
Producción	173.444.903,00	207.895.770,42	238.213.532,28	226.617.768,58
Consumos Intermedios	59.609.665,86	75.053.440,84	95.263.609,17	86.053.568,90
Valor Añadido	113.835.237,14	132.842.329,58	142.949.923,1	140.564.199,68
Gasto de Personal	97.607.682,91	111.078.595,32	124.962.112,26	128.532.551,47
Resultado Bruto de Explotación	16.227.554,23	21.763.734,26	17.987.810,85	12.031.648,21
Amortizaciones	9.121.993,30	9.423.749,66	10.039.320,63	10.145.464,76
Provisiones	347.541,64	-12.642,70	593.907,52	765.032,68
Resultado Neto de Explotación	6.758.019,29	12.352.627,30	7.354.582,70	1.121.150,77
Ingresos Financieros	176.062,60	295.338,40	547.319,32	436.543,14
Gastos Financieros	568.453,05	440.037,47	507.193,99	495.654,46
Resultados de Actividades Ordinarias	6.365.628,84	12.207.928,23	7.394.708,03	1.062.039,45
Resultados Extraordinarios	204.929,72	-1.293.654,40	1.079.213,73	896.562,10
Resultado Cartera de Valores	390.510,00	105,35	0,00	0,00
Resultados antes de Impuesto	6.961.068,56	10.914.379,18	8.473.921,76	1.958.601,55
Impuesto de Sociedades(1)	-629.956,73	850.166,37	1.051.168,24	-499.088,57
Resultado Después de Impuestos	7.591.025,29	10.064.212,81	7.422.753,24	2.457.690,12
Valor Añadido Bruto	104.568.751,47	121.992.974,50	133.436.034,02	130.491.153,02

(1) Incluye la Cuenta 63. Impuestos ligados a la Actividad/Tributos
Fuente: elaboración propia a partir de bases de datos de EHLABE

3. Empresas de Inserción

La fuente de información sobre las Empresas de Inserción proviene de GIZATEA-Asociación de Empresas de Inserción del País Vasco. Las entidades que conforman GIZATEA actúan en el ámbito de la inserción sociolaboral de colectivos en situación de desventaja social o exclusión, posibilitando el acceso de estos colectivos al empleo normalizado. Las entidades representadas por GIZATEA suponen más del 95% del total de Empresas de Inserción registradas en la CAE.

a. Empleo

En cuanto a los datos que hacen referencia al empleo se destaca que tras una tendencia positiva del empleo total en el periodo 2007-2010 (Véase informe OVES-GEEB 2011) extensible tanto al empleo de no inserción e inserción, a partir de 2011 el empleo sufre un descenso, especialmente, el de no de inserción ya que en 2010 el empleo de inserción aumentó en un 2,16%.

En cuanto al empleo por sexo, si bien es cierto que el empleo en las Empresas de Inserción se caracteriza por ser femenino, representa un 63,49% en 2009, un 60,28% en 2010, un 55,85% en 2011 y un 52,59% en 2012, no es menos cierto que ha ido progresivamente cayendo debido al descenso experimentado entre 2011 y 2012.

Cuadro 14

Número de empleos en las Empresas de Inserción asociadas a GIZATEA por tipo de empleo y sexo. Años 2009-2012

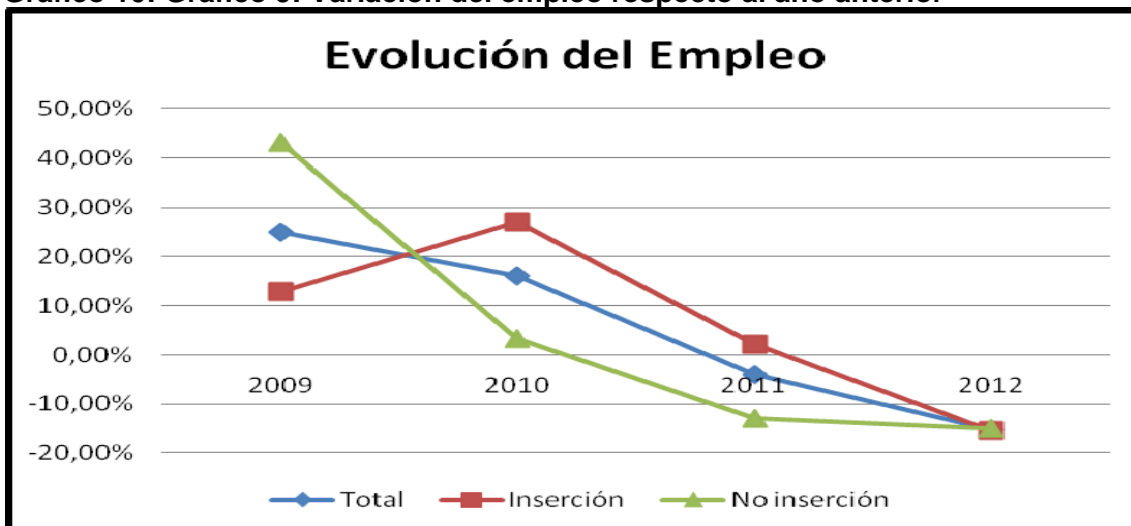
	2009	2010(2)	2011	2012
Empleos(1)	674	783	752	637
Inserción	365	464	474	401
No Inserción*	309	319	278	236
Hombres	256	311	332	302
Mujeres	418	472	420	335

(1): Expresado en jornadas completas de trabajo

(2): Datos agregados que pertenecen a 44 Empresas de Inserción

(*): No inserción: técnicos, administrativos, etc.

Fuente: Elaboración propia a partir de a las Bases de Datos de GIZATEA

Gráfico 10: Gráfico 9: Variación del empleo respecto al año anterior

b. Entidades

Respecto a los datos sobre las entidades que conforman GIZATEA, y que tal como se ha indicado anteriormente es representativo del sector al suponer más del 95% de las Empresas de Inserción del País Vasco, se observa que dichas empresas tienen su actividad, mayoritariamente, en el sector terciario el cual representa cerca del 90%; están ubicadas principalmente en el Territorio Histórico de Bizkaia ya que representa cerca del 70%, y la mayoría son Sociedades Limitadas ya que éstas representan el 80%. Aunque es de destacar que el resto de formas jurídicas se enmarcan dentro del sector tradicional de la Economía Social.

Cuadro 15

Número de Empresas de Inserción asociadas a GIZATEA según Territorio Histórico, Sector de actividad y forma jurídica. Años 2009-2012

	2009	2010	2011	2012
Registradas Gobierno Vasco	45	45	47*	47
Asociadas a GIZATEA	41	41	44	45
Territorio Histórico	2009	2010	2011	2012
Araba	8	8	9	9
Bizkaia	28	28	29	30
Gipuzkoa	5	5	6	6
Sector de actividad	2009	2010	2011	2012
Medio ambiente	8	8	8	6
Hostelería	7	7	7	8
Limpieza y mantenimiento	6	6	6	5
Servicios Sociales	3	3	3	5
Mensajería y Transporte	3	3	4	3
Artes Gráficas	2	2	2	3
Comercio	2	2	3	2
Comunicación	1	1	1	0
Servicios para industrias	1	1	2	2
Ocio y cultura	1	1	1	1
Construcción	3	3	2	5
Montaje de estructuras	2	2	2	0
Alimentación	1	1	1	1
Textil	1	1	1	1
Automoción	0	0	1	1
Consultoría	0	0	1	0
Forma Jurídica	2009	2010	2011	2012
Cooperativa	6	6	7	8
SL	34	34	36	36
SLL	1	1	1	1

n.d.: No disponible

Fuente: Elaboración propia a partir de las Bases de Datos de GIZATEA

(*): Datos del Registro de Empresas de Inserción a 13/04/2011, último dato disponible.

El cuadro 15 muestra el número de Empresas de Inserción asociadas a GIZATEA. En este sentido, y para el año 2010, debemos señalar que aunque el número de entidades asociadas a GIZATEA era de 41, los datos económicos y de empleo que se muestran pertenecen a 44 entidades ya que tres entidades que aún no estando asociadas, sí lo están en 2011, facilitaron dicha información. Teniendo en cuenta lo anterior, si para el 2010 las Empresas de Inserción experimentaron una capacidad notable de creación de empleo, tanto de inserción como de no inserción, en 2011 y 2012 no lograron tener esa capacidad, aunque en el 2011 si se creó empleo de inserción aún cuando no se había experimentado incrementos en el número de entidades.

c. Datos económicos

En cuanto a los datos económicos disponibles de las Empresas de Inserción asociadas a GIZATEA, se hace referencia a las fuentes de ingresos de dichas empresas. Estos ingresos que en el periodo entre 2009-2011 habían mantenido una tendencia positiva, es decir, al alza, para el 2012 han disminuido en un 6,42% a causa del descenso de la facturación y otros ingresos. Tal y como se observa, la facturación es la fuente con mayor peso representando alrededor de un 70% en cada uno de los años entre 2009-2012, y dejando de crecer para el último año analizado, el año 2012, año en el que han descendido todas las fuentes de ingresos.

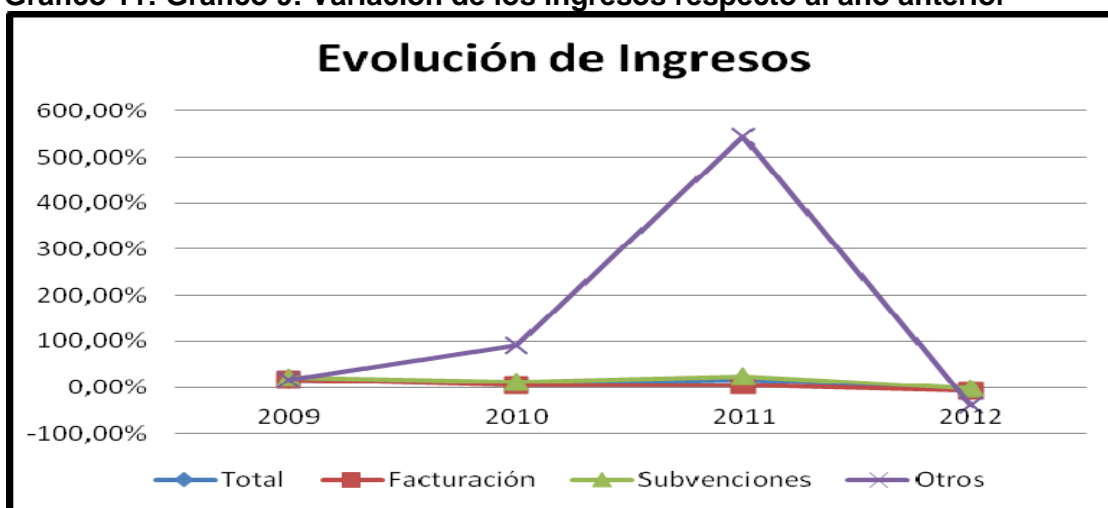
Cuadro 16

Fuentes de ingresos de las Empresas de Inserción asociadas a GIZATEA. Años 2009-2012

	2009	2010(*)	2011	2012
Ingresos	23.594.181,00	25.315.024,00	29.404.023,62	27.515.182,00
Facturación	16.844.154,00	17.603.824,00	18.653.787,07	17.412.618,45
Subvenciones	6.631.673,00	7.484.752,00	9.290.119,34	9.194.893,83
Otros	118.254,00	226.448,00	1.460.117,21	907.669,72
VAB	14.171.166,00	14.433.337,00	18.390.496,68	17.936.360,13

(*) Datos agregados que pertenecen a 44 Empresas de Inserción
Fuente: Elaboración propia a partir de las Bases de Datos de GIZATEA

Gráfico 11: Gráfico 9: Variación de los ingresos respecto al año anterior



De todo ello, se puede deducir que si bien las Empresas de Inserción son entidades consolidadas, en el año 2012 disminuye su capacidad de generación de empleo y la actividad propia de las entidades, a la luz de la evolución de la facturación.

4. Sociedades Agrarias de Transformación

En este caso, se han utilizado los datos obtenidos por medio del último informe realizado por el Gobierno Vasco sobre la Economía Social. A fecha de elaboración del presente informe no se ha publicado por parte del Gobierno Vasco trabajo alguno sobre las estadísticas de la Economía Social respecto al bienio 2010-2012, por lo que para consultar datos sobre las Sociedades Agrarias de Transformación véase Informe del OVES/GEEB 2011 publicado en noviembre de 2012.

5. Cofradías de Pescadores

En este caso, se han utilizado los datos obtenidos por medio del último informe realizado por el Gobierno Vasco sobre la Economía Social. A fecha de elaboración del presente informe no se ha publicado por parte del Gobierno Vasco trabajo alguno sobre las estadísticas de la Economía Social respecto al bienio 2010-2012, por lo que para consultar datos sobre las Cofradías de Pescadores véase Informe del OVES/GEEB 2011 publicado en noviembre de 2012.

6. Cooperativas de Crédito

La fuente de información sobre las Cooperativas de Crédito del País Vasco han sido los diferentes informes de auditorías individuales de las tres entidades: Ipar-Kutxa, Caja Laboral y Laboral Kutxa.

a. Empleo

El empleo de las Cooperativas de Crédito ha tenido una tendencia ascendente, influenciado por el incremento del empleo femenino, hasta 2010, en el que se ha reducido el empleo en un 1,29%, influenciado por el descenso en empleo masculino y que el empleo femenino no ha podido amortiguar como ocurría en el 2009. Pero entre los años 2011 y 2012, tanto el empleo femenino como el masculino han experimentado un descenso respecto al año anterior. Por todo ello, se puede deducir que las Cooperativas de Crédito no han podido mantener la capacidad de generación de empleo que se observaba en 2009, aunque el dato del año 2012 está claramente asociado a la reestructuración de la entidad resultante de la fusión entre las dos cooperativas de crédito de Euskadi.

En cuanto al número de oficinas, se observa una tendencia descendente que coincide con la misma tendencia negativa del empleo aunque no con una caída tan pronunciada para el año 2012.

Cuadro 17

Número de empleos y oficinas de las Cooperativas de Crédito del País Vasco. Años 2009-2012

	2009	2010	2011	2012
Empleos	2.395	2.364	2.300	2.121
Hombres	1.411	1.358	1.314	1.173
Mujeres	984	1.006	986	948
Oficinas	487	471	452	450

Fuente: Elaboración propia a partir de los Informes de Auditorías de Cuentas Anuales (Individuales) de Caja Laboral Popular Coop.de Crédito e Ipar Kutxa Rural Coop.de crédito.

b. Datos económicos

En cuanto a los datos económicos disponibles para las Cooperativas de Crédito Vascas se muestra la cuenta de pérdidas y ganancias. Antes de comenzar con el análisis debe señalarse que en un entorno con tipos de interés reducidos, de elevada desconfianza entre los agentes y volatilidad de los mercados, resulta especialmente compleja la gestión de entidades financieras orientadas principalmente a actividades de intermediación. Además, es de subrayar la fusión de las dos únicas cooperativas de crédito de Euskadi que ha dado lugar a resultados que pueden distorsionar la evolución de este sector, y por tanto, debemos tenerlo en cuenta al realizar el análisis de los resultados.

Analizando la cuenta de pérdidas y ganancias, se observa que el margen de interés, que refleja la actividad de intermediación pura, empeora con un descenso del 15,54% en 2010 y que no se recuperó hasta el 2012 con un incremento del 7,04%.

En cuanto al margen bruto, éste ha experimentado una evolución desigual ya que en 2010 desciende un 13,25%, en 2011 se logra un ligero ascenso de un 5,43% a consecuencia de los rendimientos de instrumentos de capital, y en 2012 vuelve a descender, en este caso, hasta valores absolutos menores que no se habían obtenido en todo el periodo de análisis. Debe resaltarse la gran reducción observada para los resultados netos de operaciones financieras, las comisiones percibidas y los rendimientos de instrumentos de capital.

Por otro lado, el resultado de las actividades de explotación mantiene su tendencia negativa al tener un descenso de un 8,87% para 2010 y de un 9,59% para 2011, subrayando el increíble descenso experimentado en el año 2012 obteniendo resultados negativos. En este caso, tanto para el 2011 y 2010 como para el 2012 aunque en mayor medida, las pérdidas por deterioro de activos son las que han crecido de forma significativa en aplicación de criterios de prudencia y que han influido en la obtención de un resultado más reducido en las actividades de explotación.

Esta evolución se mantiene en los resultados antes y después de impuestos tanto para 2012 como 2011 con una gran disminución de los resultados a consecuencia de las pérdidas de activos corrientes en venta no clasificados como operaciones interrumpidas.



Cuadro 18

Cuenta de pérdidas y ganancias de las Cooperativas de Crédito del País Vasco. Años 2009-2012 (Miles de €)

	2009	2010	2011	2012
Intereses y rendimientos asimilados	800.077	554.430	657.452	601.222
Intereses y cargas asimiladas	434.493	245.587	349.428	271.711
Remuneración de capital reembolsable a la vista	399	393	199	0
Margen de Intereses	365.185	308.450	307.825	329.511
Rendimiento de instrumentos de capital	12.678	19.145	45.583	10.337
Comisiones percibidas	104.589	107.608	109.575	95.422
Comisiones pagadas	9.639	8.774	8.671	7.816
Resultado de operaciones financieras (neto)	31.343	10.972	6.460	5.508
<i>Cartera de negociación</i>	4.387	-743	1.056	861
<i>Otros instrumentos financieros a valor razonable con cambios en PyG</i>	-	124	-975	-826
<i>Instrumentos financieros no valorados a valor razonable con cambios en PyG</i>	17.721	5.345	6.813	6.882
<i>Otros</i>	9.235	6.246	-434	-1.409
Diferencias de cambio (neto)	362	901	1.039	477
Otros productos de explotación	21.294	19.364	17.599	15.680
Otras cargas de explotación	17.173	16.507	14.305	30.557
Margen Bruto	508.639	441.159	465.105	418.562
Gastos de administración	201.258	197.600	196.680	166.287
<i>Gastos de Personal</i>	130.702	126.086	125.074	105.518
<i>Otros gastos generales de administración</i>	70.556	71.514	71.606	60.769
Amortización	32.259	28.729	25.907	17.574
Dotaciones a provisiones (neto)	9.966	2.606	-5.138	37.218
Pérdidas por deterioro de activos	196.025	149.237	190.710	704.202
<i>Inversiones crediticias</i>	148.688	126.494	158.966	564.848
<i>Instrumentos financieros no valorados a valor razonable con cambios en PyG</i>	47.337	22.743	31.744	139.354
Resultado de las actividades de explotación	69.131	62.987	56.946	-506.719
Pérdidas por deterioro de de activos (neto)	4.434	14.241	-572	41.227
Ganancias (pérdidas) en la baja de activos clasif. No corrientes en venta	16	31	2.912	118
Diferencia negativa en combinaciones de negocios	-	-	-	-
Ganancias (pérdidas) de activos corrientes en venta no clasificados como operaciones interrumpidas	-565	5.406	-52.973	-199.073
Resultados antes de impuestos	64.148	54.183	7.457	-746.901
Impuesto sobre beneficios	-5.314	-10.601	-22.882	-218.316
Dotación obligatoria a obras y fondos sociales	3.337	2.835	1.050	0
Resultado del ejercicio precedente de operaciones continuadas	66.125	61.949	29.289	-528.585
Resultado de operaciones interrumpidas (neto)	-	-	-	-
Resultado del ejercicio	66.125	61.949	29.289	-528.585
VAB	248.305	194.850	180.269	-641.383

Fuente: Elaboración propia a partir de los Informes de Auditorías de Cuentas Anuales (Individuales) de Caja Laboral Popular Coop.De Crédito e Ipar Kutxa Rural Coop.De crédito

7. Mutualidades de Previsión Social: EPSV

Respecto a las Entidades de Previsión Social Voluntaria, EPSV en adelante, la fuente de información es la Federación de Entidades de Previsión Social Voluntaria de Euskadi. Es de señalar que dichos datos hacen referencia únicamente a las entidades federadas.

Como es sabido, el ámbito protector de las EPSV registradas en la CAE es superior al que realizan los Planes de Pensiones, y estas entidades otorgan prestaciones por otras contingencias distintas de las de jubilación, muerte, invalidez y desempleo, como prestaciones por sepelio, asistencia sanitaria e incendio. Dando así, un carácter integral y diferenciador al modelo de previsión específico articulado en Euskadi.

a. Entidades

En base a los datos obtenidos sobre el número de EPSV, tras un descenso significativo para el 2009 se ha mantenido más o menos constante alrededor de 87 entidades el resto del horizonte temporal de análisis hasta 2012 con un repunte al alza. Respecto a las personas asociadas a las mismas, si bien para el 2009 se observa un descenso de un 5%, en los sucesivos años 2010, 2011 y 2012 se han incrementado en un 1%, un 2% y un 1% respectivamente. Son las EPSV de asociados, sobre todo, e individuales las que han generado ese descenso significativo para 2009.

Cuadro 19

Número de entidades y asociados en las EPSV* de Euskadi 2009-2012

	2009	2010	2011	2012
Número	87	88	87	91
EPSV Asociados	4	4	4	5
EPSV Empleo	47	47	46	46
EPSV Individuales	34	35	35	38
Resto Modalidades	2	2	2	2
Personas Asociadas(1)	1.140.790	1.152.822	1.178.750	1.185.448
EPSV Asociados	3.637	3.706	3.625	3.500
EPSV Empleo	400.671	410.087	422.612	418.855
EPSV Individuales	724.524	726.946	740.431	751.319
Resto Modalidades	11.958	12.083	12.082	11.774

(*): EPSV: Entidades de Previsión Social Voluntaria

(1): Personas asociadas calculado por el número de cuentas y posiciones por la dificultad de identificar los duplicados o aquéllos que se encuentren en suspenso de aportaciones.

Fuente: Federación de Entidades de Previsión Social Voluntaria de Euskadi

Gráfico 12: Variación del número de EPSVs respecto al año anterior

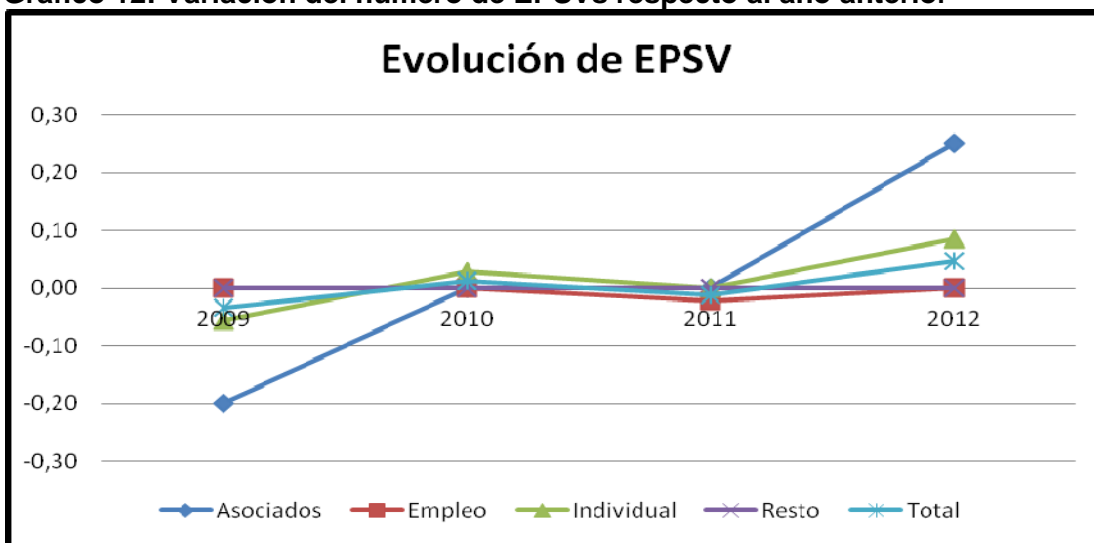
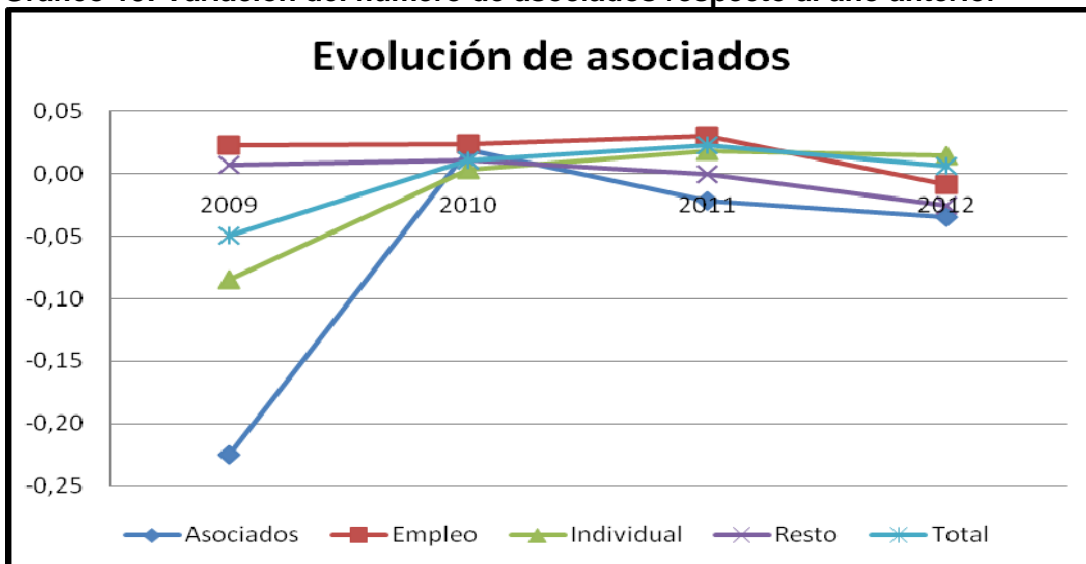


Gráfico 13: Variación del número de asociados respecto al año anterior



b. Datos económicos

Con base en los datos económicos obtenidos (patrimonio, cuotas y prestaciones) de las EPSV, se observa un incremento del patrimonio para el periodo analizado y para todas las modalidades, exceptuando el año 2009, 2011 y 2012 para la categoría “asociados”.

Cuadro 20

Patrimonio, cuotas y prestaciones en las EPSV* de Euskadi 2009-2012				
	2009	2010	2011	2012
Patrimonio	18.083.952.474,62	18.861.924.813,12	19.192.422.717,94	20.384.920.021,04
EPSV Asociados	97.620.094,50	100.963.509,08	93.354.146,39	89.997.162,00
EPSV Empleo	9.013.891.065,13	9.573.272.661,44	9.666.580.133,85	10.259.966.224,00
EPSV Individuales	9.023.384.107,16	9.185.690.474,58	9.430.086.271,17	10.032.147.538,00
Resto Modalidades	1.677.302,33	1.998.168,02	2.402.166,53	2.809.097,04
Cuotas	1.287.062.138,42	1.304.990.081,97	1.166.717.364,36	923.750.185,33
EPSV Asociados	5.226.107,24	7.005.884,33	5.465.292,53	2.412.309,00
EPSV Empleo	492.335.322,20	496.573.994,09	345.091.886,62	347.847.838,00
EPSV Individuales	793.841.683,80	800.523.975,69	815.199.304,26	572.946.781,00
Resto Modalidades	885.132,42	886.228,53	960.900,95	543.257,33
Prestaciones	833.246.236,66	883.389.179,46	1.003.820.467,18	925.481.867,22
EPSV Asociados	4.184.928,75	5.218.649,70	8.155.384,44	5.546.406,00
EPSV Empleo	362.933.564,95	374.282.820,74	333.403.453,03	420.079.146,00
EPSV Individuales	469.805.171,42	503.501.920,30	661.721.542,60	499.643.901,00
Resto Modalidades	507.500,29	385.788,72	540.087,11	212.414,22

(*): EPSV: Entidades de Previsión Social Voluntaria

Fuente: Federación de Entidades de Previsión Social Voluntaria de Euskadi

Gráfico 14: Variación del patrimonio respecto al año anterior

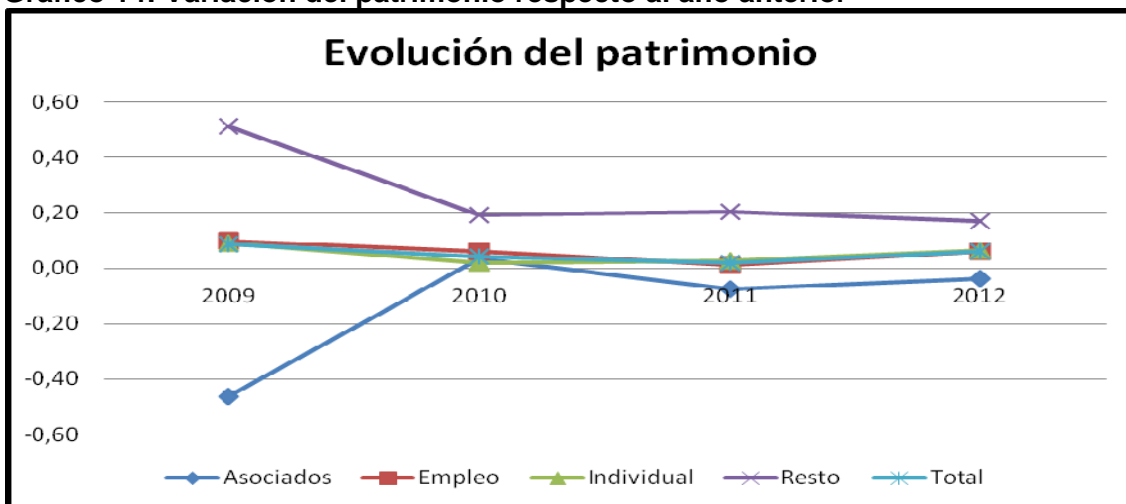
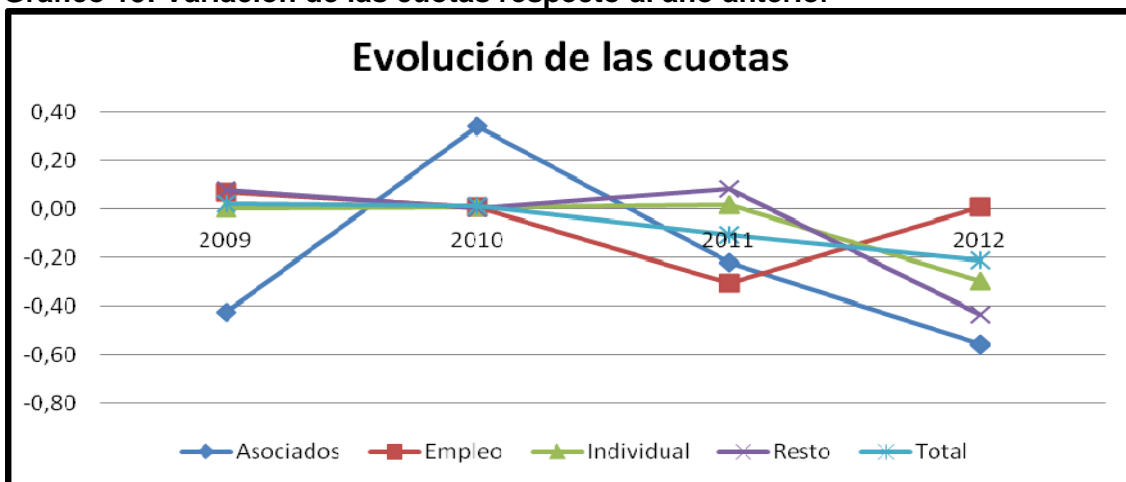
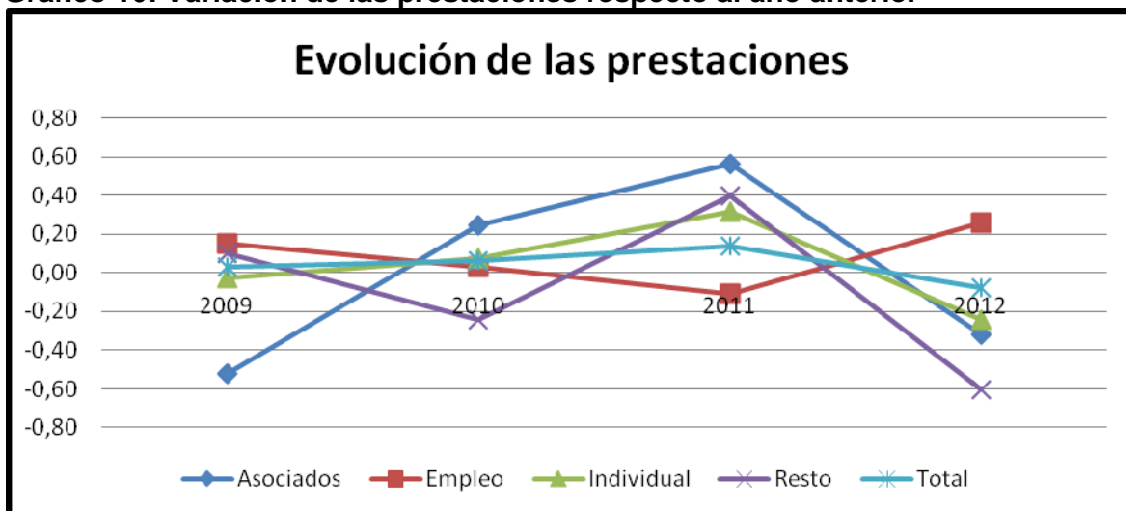


Gráfico 15: Variación de las cuotas respecto al año anterior



En cuanto a las cuotas la evolución ha sido diferente ya que para los dos primeros años (2009-2010) la evolución ha sido ligeramente positiva, pero en 2011 ha experimentado un descenso considerable de un 10,6% y 2012 con un 21%. Dichos descensos han estado influenciados por las disminuciones experimentadas en las EPSV de “asociados”, y de “empleo” para el año 2011.

Gráfico 16: Variación de las prestaciones respecto al año anterior



Por último, las prestaciones satisfechas han experimentado incrementos en todo el periodo de análisis exceptuando el año 2012 que cae un 8% aunque en valores absolutos es mayor que las prestaciones de 2009 y 2010. Estos datos pueden ser consecuencia de la madurez del sistema, y sobre todo, del papel que juega la previsión social ante situaciones de necesidad.

Respecto al Valor Añadido Bruto al no disponer datos históricos de estas entidades, sólo aquellos referentes al año 2010, únicamente se exponen y serán utilizados en el apartado final de conclusiones en las agregaciones que sí darán lugar a interpretaciones.

Cuadro 21

Valor Añadido Bruto de las EPSV. Años 2010

	2010
VAB	217.768.673
BAI	215.104.709
Gasto de Personal	2.663.964

BAI = Beneficio antes de impuesto

Fuente: *Estadísticas de la Economía Social 2010*, Departamento de Empleo y Asuntos Sociales- Dirección de Servicios y Régimen Jurídico, Vitoria-Gasteiz, 2012.

8. Sociedades de Garantía Recíproca

Respecto a las Sociedades de Garantía Recíproca de empresas de Economía Social la fuente de información es Oinarri S.G.R, ya que en la CAE es la Sociedad de Garantía Recíproca dedicada a la actividad avalista especializada en las Empresas de Economía Social. Se debe señalar que a partir del año 2000 Oinarri S.G.R. acordó ampliar su ámbito empresarial, operando en la actualidad con todas las PYMES Vascas. Antes de iniciar el análisis, se debe subrayar, según datos de CESGAR-Confederación Española de Sociedades de Garantía Recíproca, que Oinarri se consolida como la quinta S.G.R. del Estado por avales formalizados.

a. Empleo

Con base en los datos obtenidos sobre el empleo se observa que no se ha experimentado cambio sustancial dado que sino un ligero aumento para el año 2012.

Cuadro 22

Empleo en la Sociedades de Garantía Recíproca de empresas de Economía Social. Años 2010-2012

	2010			2011			2012		
	Hombres	Mujeres	Total	Hombres	Mujeres	Total	Hombres	Mujeres	Total
Licenciados	5	9	14	5	9	14	5	10	15
Diplomados	0	1	1	0	1	1	0	1	1
Administrativos	0	4	4	0	4	4	0	4	4
Total	5	14	19	5	14	19	5	15	20

Fuente: Elaboración propia a partir del Informes Anuales 2008-2009 de Oinarri Sociedad de Garantía Recíproca.

Por otro lado, los datos de socios partícipes, socios titulares de pequeñas y medianas empresas que pueden solicitar y obtener garantías, asistencia y asesoramiento de la Sociedad de Garantía Recíproca se muestran en el siguiente cuadro 23. Se mantiene la evolución creciente en el número de socios partícipes con un incremento de un 5,1% para el año 2012, aunque en comparación con años precedentes el incremento es más moderado (Véase Informe del OVES/GEEB 2010).

Cuadro 23

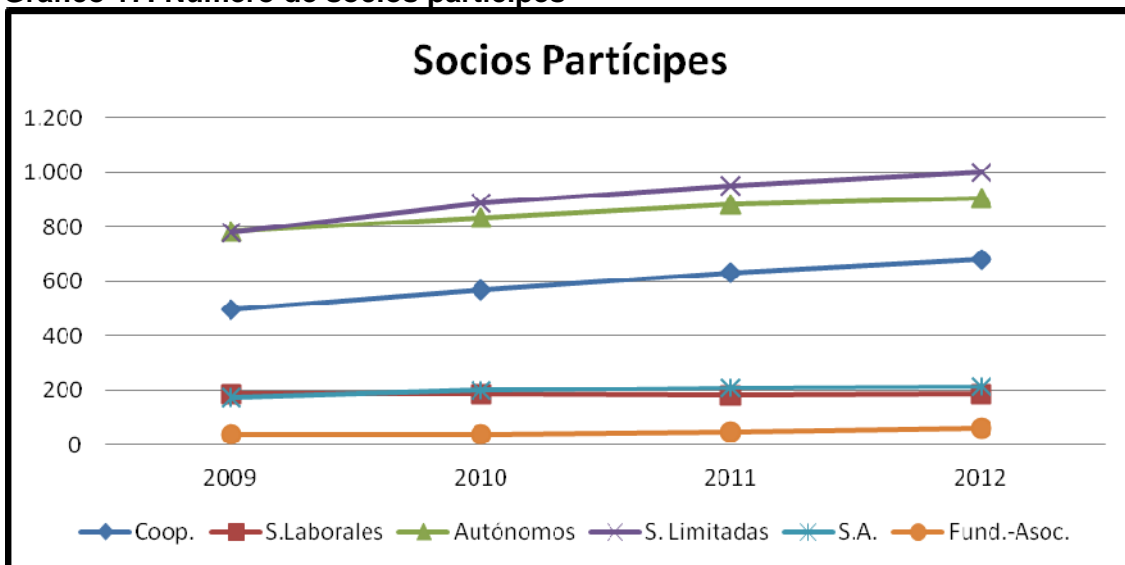
Distribución Socios Partícipes por tipo de empresa, sector de actividad, número de trabajadores y Territorio Histórico. Años 2009-2012

Tipo de empresa	2009	2010	2011	2012
Cooperativa	496	570	633	683
Sociedad Laboral	187	188	184	187
Autónomos	786	834	885	908
Sociedades Limitadas	781	888	951	1.000
Sociedades Anónimas	176	201	209	217
Fundaciones/Asociaciones	38	41	48	61
TOTAL	2.464	2.722	2.910	3.056
Sector	2009	2010	2011	2012
Servicios	1.040	1.207	1.342	1.450
Industria	682	723	765	789
Primario	493	491	486	495
Construcción	249	301	317	322
TOTAL	2.464	2.722	2.910	3.056
Por Número de trabajadores	2009	2010	2011	2012
1.-5	1.461	1.629	1.761	1.866
6.-25	625	668	705	723
26-50	185	207	209	217
51-100	113	114	127	134
>100	80	104	108	116
TOTAL	2.464	2.722	2.910	3.056
Por Territorio Histórico	2009	2010	2010	2012
Araba	661	696	744	778
Bizkaia	1.066	1.167	1.224	1.246
Gipuzkoa	694	806	871	926
Otros	43	53	71	106
TOTAL	2.464	2.722	2.910	3.056

Fuente: Elaboración propia a partir del Informe Anual 2008 de Oinarri Sociedad de Garantía Recíproca.

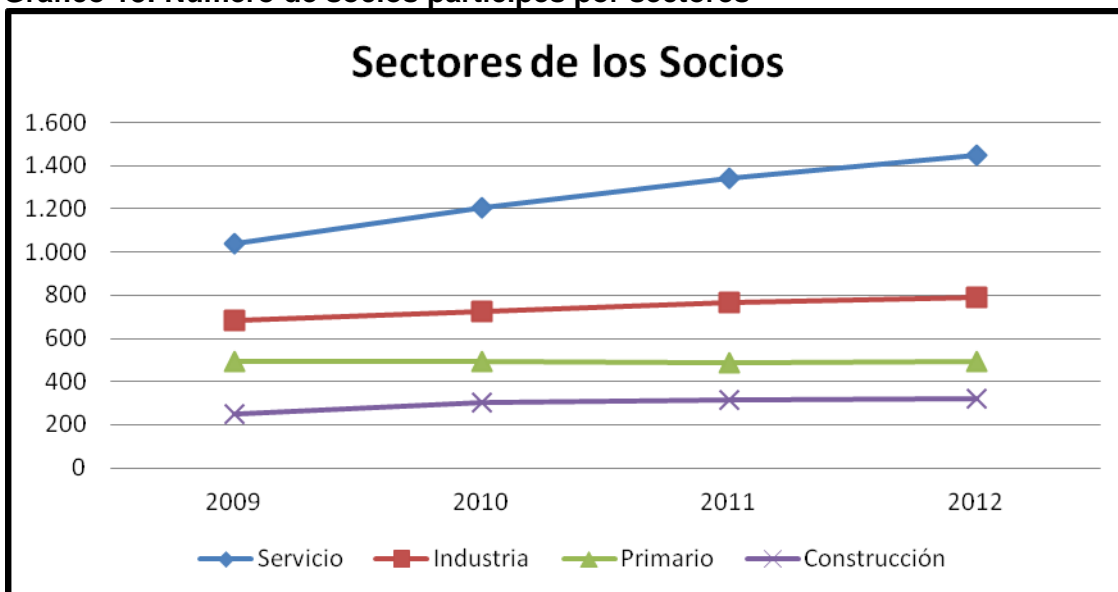
Atendiendo a los datos mostrados en el cuadro 23 y en los siguientes gráficos 17 y 18, se observa que las formas jurídicas mayoritarias son las Sociedades Limitadas y los Autónomos. Al igual que en el año 2011, en 2012 las formas jurídicas que mayor incremento han tenido son las Cooperativas y las Fundaciones/Asociaciones.

Gráfico 17: Número de socios partícipes



En cuanto al sector de actividad de los socios partícipes, se observa que los sectores mayoritarios siguen siendo el terciario y la industria, siendo destacable, una vez más, el incremento experimentado por el sector servicios.

Gráfico 18: Número de socios partícipes por sectores



b. Datos económicos

A continuación se analizan los datos económicos de la Sociedad de Garantía Recíproca de las empresas de Economía Social. El año 2009 se cerró con un incremento histórico del 165% en su actividad avalista, lo que propició el aumento del importe neto de la cifra de negocio a causa de los ingresos por avales y garantías de

un 83,15% que se observa en la cuenta de pérdidas y ganancias. Aunque en 2010 se mantuvo esa tendencia al alza, en 2011 la actividad avalista descendió un 10,87% volviendo a los niveles del 2009, recuperándose ligeramente en el año 2012.

Junto a esta cifra significativa de la cifra de negocio, se debe hacer referencia a las partidas correspondientes a las dotaciones a provisiones por avales y garantías, y al Fondo de Provisiones Técnicas, y las correcciones por socios dudosos, que han generado un resultado de explotación negativo, dicho resultado negativo se ha moderado para el 2012.

Por otro lado, debe señalarse que si bien en 2011 el resultado financiero aumento un 83,62%, debido en gran medida al descenso en la variación de valor razonable en instrumentos financieros y al aumento de los ingresos financieros en un 12,85%, es en 2012 cuando se experimenta un resultado financiero negativo a consecuencia de la corrección del valor por deterioro de instrumentos financieros. De esta manera, a diferencia a años anteriores, se obtiene un resultado negativo del ejercicio.



Cuadro 24**Cuenta de pérdidas y ganancias de S.G.R. de empresas de Economía Social. Años 2009-2012**

	2009	2010	2011	2012
Importe neto de la cifra de negocio	1.478	1.656	1.476	1.487
A) Ingresos por avales y garantías	1.478	1.656	1.476	1.487
B) Ingresos por prestación de servicios	-	-	-	-
Otros ingresos de explotación	-	2	21	1
Gastos de personal	-741	-819	-876	-929
A) Sueldos, salarios y asimilados	-573	-625	-667	-706
B) Cargas sociales	-168	-194	-209	-223
C) Provisiones	-	-	-	-
Otros gastos de explotación	-575	-610	-697	-679
Dotaciones a provisiones por avales y garantías (neto)	-934	-569	-578	-849
Correcciones de valor por deterioro de socios dudosos (neto)	-371	-394	-885	-400
Dotaciones al F.P.T. cobertura del conjunto de operaciones (neto)	617	838	148	23
Fondo de Provisiones Técnicas. Aportaciones de terceros utilizadas	689	399	595	1.293
Amortizaciones del inmovilizado	-40	-48	-56	-54
Deterioro y resultado por enajenaciones de inmovilizado	-	-	-	-
Deterioro y resultado de activos no corrientes en venta (neto)	-	-	-	-19
Resultado de explotación	123	455	-852	-126
Ingresos financieros	721	778	878	891
A) De participaciones en instrumentos de patrimonio	6	10	-	3
B) de valores negociables y otros instrumentos financieros	715	768	878	888
Gastos financieros	-11	-3	-1	-
Variación de valor razonable en instrumentos financieros	47	-39	-21	4
Diferencias de cambio	-	-	-	-
Correcciones de valor por deterioro de instrumentos financieros	-	-274	-	-1.398
Resultado por enajenaciones de instrumentos financieros	-	2	-4	78
Resultado financiero	757	464	852	-425
Resultado antes de impuestos	880	919	0	-551
Impuestos sobre beneficios	-21	-	-	-
Resultado del ejercicio	859	919	0	-551
VAB	1.621	819	876	378

Importes en miles de euros

Fuente: Elaboración propia a partir de los Informes de Auditorías de Cuentas Anuales de Oinarri Sociedad de Garantía Recíproca.

9. Asociaciones y Fundaciones

Respecto a las Asociaciones y Fundaciones la fuente de información es Eustat, los datos publicados del Registro de Asociaciones y Fundaciones del Gobierno Vasco en OpenData y los datos publicados por el Departamento de Empleo y Asuntos Sociales en las *Estadística de la Economía Social 2010*.

a. Empleo

En base a los datos obtenidos se observa que sólo el 47,9% de las entidades se encuentran en activo, de las cuales el 24,71% tienen asalariados y un 92,22% de las entidades emplean voluntarios (datos para 2005, véase Informe publicado en 2012). Ello puede indicar la escasa profesionalización del sector aunque, tal y como se indica en la monografía indicada anteriormente, a nivel del Estado Español se ha experimentado una transformación hacia una mayor profesionalización del sector. Dicha mayor profesionalización se manifiesta en un importante trasvase de voluntarios de las entidades que no emplean trabajo remunerado hacia las entidades que sí lo hacen.

Cuadro 25

Datos agregados de empleo y voluntariado de Asociaciones y Fundaciones del País Vasco. 2010 - 2012

	2010(1)	2011(2)	2012(2)
Registradas	20.385	21.032	21.863
Activas		n.d.	n.d.
Inactivas		n.d.	n.d.
Con Asalariado		n.d.	n.d.
Sin Asalariados		n.d.	n.d.
Número de Asalariados	12.448*	n.d.	n.d.
Con Voluntariado		n.d.	n.d.
Sin Voluntariado		n.d.	n.d.
Número de Voluntarios	4.955*	n.d.	n.d.

n.d.: No disponible

(1): Fuente: *Estadísticas de la Economía Social 2010*, Departamento de Empleo y Asuntos Sociales- Dirección de Servicios y Régimen Jurídico, Vitoria-Gasteiz, 2012.

(2)Fuente: Eustat para las asociaciones y OpenData para las fundaciones.

(*) Datos referentes únicamente a las Fundaciones y Asociaciones de Utilidad Pública.

b. Entidades

En base a la información que contiene el siguiente cuadro 26, se extrae que el número de Asociaciones y Fundaciones registradas experimentan una evolución creciente en todo el periodo de análisis, si bien en el 2010 las Fundaciones disminuyen en un 2,5%.

Cuadro 26

Datos agregados del número de Asociaciones y Fundaciones en el País Vasco. Años 2009-2012

	Asociaciones	Fundaciones	Total
2009(1)	n.d.	600	n.d.
2010(2)	19.800	585	20.385
2011(3)	20.431	601	21.032
2012(3)	21.237	626	21.863

n.d.: No disponible

(1) Fuente: El sector fundacional español, datos básicos. Marta Rey García, Luis Ignacio Álvarez González e Instituto de Análisis Estratégico de Fundaciones (INAEF). Asociación Española de Fundaciones, 2011.

(2) Fuente: *Estadísticas de la Economía Social 2010*, Departamento de Empleo y Asuntos Sociales- Dirección de Servicios y Régimen Jurídico, Vitoria-Gasteiz, 2012.

(3) Fuente: Eustat para las asociaciones a 31/12/2011 y OpenData para las fundaciones a 22/03/2012

Cuadro 27

Distribución sectorial de Asociaciones y Fundaciones en el País Vasco 2011

Asociaciones	Araba	Bizkaia	Gipuzkoa	Total
Cultural General	1.944	5.243	3.255	10.442
Cultural Específico	201	664	492	1.357
Político y Socio-Económico	623	1.738	1.048	3.410
Familia y Consumo	102	394	260	756
Docentes	223	834	547	1.604
Juvenil	73	247	217	537
Vecinal	161	602	369	1.132
Benéfico-Asistencial	251	602	340	1.193
Total	3.578	10.324	6.528	20.431

Fuente: Eustat

Fundaciones	Araba	Bizkaia	Gipuzkoa	Total
Benéfico-asistencial y laboral	35	86	44	165
Cultural, Juventud y Deporte	15	64	47	126
Docencia e Investigación	40	116	88	244
Mixta: Benéfico-Docente	-	3	1	4
Otras	7	28	27	62
Total	97	297	207	601

Fuente: OpenData

Cuadro 28

Distribución sectorial de Asociaciones y Fundaciones en el País Vasco 2012

Asociaciones	Araba	Bizkaia	Gipuzkoa	Total
Cultural General	2.004	5.448	3.385	10.837
Cultural Específico	209	700	517	1.426
Político y Socio-Económico	655	1.844	1.119	3.619
Familia y Consumo	109	401	264	774
Docentes	226	840	557	1.623
Juvenil	80	252	219	551
Vecinal	165	617	381	1.163
Benéfico-Asistencial	260	630	354	1.244
Total	3.708	10.732	6.796	21.237

Fuente: Eustat

Fundaciones	Araba	Bizkaia	Gipuzkoa	Total
Benéfico-asistencial y laboral	n.d.	n.d.	n.d.	n.d.
Cultural, Juventud y Deporte	n.d.	n.d.	n.d.	n.d.
Docencia e Investigación	n.d.	n.d.	n.d.	n.d.
Mixta: Benéfico-Docente	n.d.	n.d.	n.d.	n.d.
Otras	n.d.	n.d.	n.d.	n.d.
Total	n.d.	n.d.	n.d.	626

Fuente: OpenData

c. Datos económicos

En este caso, se han utilizado los datos obtenidos por medio del último informe realizado por el Gobierno Vasco sobre la Economía Social. A fecha de elaboración del presente informe no se ha publicado por parte del Gobierno Vasco trabajo alguno sobre las estadísticas de la Economía Social respecto al bienio 2010-2012, por lo que para consultar datos económicos sobre las asociaciones y fundaciones véase Informe del OVES/GEEB 2011 publicado en noviembre de 2012.

10. Conclusiones

Del análisis del presente informe se pueden extraer las siguientes principales conclusiones respecto a la evolución de la Economía Social Vasca respecto al empleo, entidades y datos económicos:

1. EMPLEO. Se puede afirmar que la Economía Social Vasca en periodo 2008-2012 ha sufrido una ligera disminución en su capacidad de generación de empleo. Es decir, aunque en algunos sectores se ha creado empleo, como los Centros Especiales de Empleo y las Empresas de Inserción, en términos generales en la Economía Social Vasca ha disminuido el empleo.

Si bien las variaciones en los empleos de la Economía Social han sido ligeramente negativas entre 2008 y 2012, en el cómputo general de la CAE han sido positivas hasta el 2010, año al partir del cual se dan variaciones negativas superiores a las de la Economía Social, excepto para el año 2012.

Cuadro 29

Empleo	2009	2010	2011	2012
CAE(1)	952.510	906.044	890.093	873.121
Variación	1,06%	-4,88%	-1,76%	-1,91%
Economía Social(2)	73.653	72.856	72.696	71.083
Variación	-4,85%	-1,08%	-0,22%	-2,22%
Participación	7,73%	8,04%	8,17%	8,14%

(1):Fuente: Eustat

(2): Datos agregados del presente informe de las Cooperativas, Sociedades Laborales, Empresas de Inserción, Centros Especiales de Empleo y Sociedades de Garantía Recíproca.

Pero respecto al año 2010, año en el que se han podido obtener datos de empleo para todas las entidades de Economía Social, excepto para las EPSV, el número total de empleo asciende a 85.511 suponiendo el 9,44% del empleo en la CAPV.

La disminución del empleo ha sido más acusada en las Cooperativas y Sociedades Laborales dado su carácter industrial, sector en el que mayor influencia ha tenido la crisis. Pero se puede afirmar que la Economía Social Vasca en lo que respecta a Cooperativas y Sociedades Laborales se está caracterizando por el mantenimiento de un gran porcentaje de base societaria y con poco empleo precario (entendiendo como tal los asalariados temporales), o por lo menos, en disminución. Por otro parte, se debe considerar que la disminución del empleo precario en el total de empleo está

muy condicionada, o de hecho se ha podido dar esta situación, por la disminución del empleo en la Economía Social y que como ocurre en todos los sectores repercute en primera instancia en ese tipo de empleo.

2. ENTIDADES. Se observa la misma tendencia que la dada en el empleo. Es decir, en términos generales en todo el periodo entre 2008-2012 disminuye el número de entidades de Economía Social aunque algunos sectores mantienen su número, entre otros, Centros Especiales de Empleo y Empresas de Inserción. Al ser la caída del número de entidades más pronunciada que la del empleo, se puede afirmar que sigue siendo el mantenimiento del empleo una cualidad destacada de las entidades de Economía Social.

Las variaciones en el número de entidades de Economía Social han sido negativas entre 2008 y 2012, aunque las Cooperativas y las Sociedades Laborales (en menor medida) mantienen una tendencia ascendente en la creación de entidades entre los años 2008 y 2012. En el conjunto de la CAE, en cambio, han experimentando variaciones negativas.

Cuadro 30

Nº de Entidades	2009	2010	2011	2012
CAE(1)	178.062	167.270	161.658	161.626
Variación	-1,05%	-6,06%	-3,36%	-0,02%
Economía Social (2)	2.477	2.449	2.424	2.388
Variación	-4,03%	-1,13%	-1,02%	-1,49%
Participación	1,39%	1,46%	1,50%	1,48%

(1) Fuente: Eustat

(2) Datos agregados del presente informe de las Cooperativas, Sociedades Laborales, Empresas de Inserción, Centros Especiales de Empleo, Sociedades de Garantía Recíproca y EPSV.

En el siguiente cuadro 31, se muestra el número de todas las entidades de Economía Social para el periodo 2010-2012, que se presenta de manera separada ya que sólo se han podido obtener datos de entidades, y por tanto, no podríamos hacer el mismo análisis que el anterior en el que se ha tenido en cuenta el empleo de dichas entidades. En cambio, sí que nos permite conocer su dimensión con respecto a esta variable, dejando en evidencia que la Economía Social en el País Vasco está teniendo una evolución positiva, al contrario que en el conjunto de la economía de la CAE, y que supone en torno a un 15% de las entidades.

Cuadro 31

Nº de Entidades	2010(2)	2011(3)	2012(3)
CAE(1)	167.270	161.658	161.626
Variación	-6,06%	-3,36%	-0,02%
Economía Social	22.876	23.456	24.251
Variación	-	2,54%	3,39%
Participación	13,68%	14,51%	15,00%

(1) Fuente: Eustat

(2) Datos agregados del presente informe de todas las entidades de Economía Social.

(3) Datos agregados del presente informe de todas las entidades de Economía Social, excepto las Cofradías y las Sociedades Agrarias de Transformación

3. DATOS ECONÓMICOS. Al no poder obtener datos homogéneos resulta difícil realizar una conclusión global para todo el sector. De todas maneras, analizando cada entidad o sector, se puede observar como las entidades financieras de la Economía Social han experimentado una reducción de su VAB.

Y en el caso de los Centros Especiales de Empleo y Empresas de Inserción, si bien han obtenido incrementos en el VAB entre los años 2008-2011, es en el año 2012 en el que las Empresas de Inserción experimentan un descenso en el VAB generado.

Cuadro 32

	Valor Añadido Bruto				
	2008	2009	2010	2011	2012
Cooperativas y Sociedades Laborales	2.927.740,00	n.d.	2.823.560,00	n.d.	n.d.
Centros Especiales de Empleo	106.771,73	104.568,75	121.992,97	133.436,03	133.491,15
Empresas de Inserción	n.d.	14.171,17	14.433,34	18.390,50	17.936,36
SAT	n.d.	n.d.	1.728,94	n.d.	n.d.
Cofradías de Pescadores	n.d.	n.d.	4.361,71	n.d.	n.d.
EPSV	n.d.	n.d.	217.768,67	n.d.	n.d.
SGR	1054,00	1.621,00	819,00	876,00	378,00
Asociaciones	n.d.	n.d.	112.415,96	n.d.	n.d.
Fundaciones	n.d.	n.d.	376.428,58	n.d.	n.d.
Total	3.035.565,73	120.360,92	3.673.509,16	152.702,53	148.805,51
CAPV	61.260.083,00	58.292.757,00	59.050.704,00	59.821.639,00	58.993.430,00
Participación	4,96%	0,21%	6,22%	0,26%	0,25%

En miles de €

n.d.: no disponible

4. DIFICULTADES. A la vista de lo expuesto, quedan patentes las dificultades para la obtención de información socioeconómica para toda la Economía Social dificultando la realización de una mejor visualización de la realidad de la Economía Social por medio de estadísticas rigurosas y fiables. Se constata la necesidad de fomentar un sistema de recopilación de información sobre las diferentes entidades de Economía Social.

No obstante, los resultados dan una imagen muy aproximada de la realidad, sustentada en datos referenciales rigurosos, sobre el estado de Economía Social hasta 2012. En este sentido, por primera vez en un informe de estas características se trabaja sobre datos cruzados sobre distintas fuentes oficiales, destacando las tres Haciendas Forales y, a su vez, datos solventes de las entidades de la Economía Social vasca, así como de otras entidades públicas. En todo caso, este es un trabajo que precisa de un continuo seguimiento para la configuración de un marco de fuentes riguroso.